

INWENTARYZACJA DENDROLOGICZNA GOSPODARKA ISTNIEJĄCYM DRZEWOSTANEM

Na terenie przy ul. 1 Maja 224 w Kielcach w ramach zadania inwestycyjnego pn.:
„Budowa zespołu lokali mieszkalnych przy ul. 1 Maja 224 w Kielcach – etap II”

ADRES: KIELCE, ULICA 1 MAJA dz. nr 19/12 OBRĘB 0005

Podstawa formalno-prawna opracowania: zlecenie z dn. 20.02.2019 r.

Opracowanie: **mgr inż. Katarzyna Socha**

architekt krajobrazu

SPIS ZAWARTOŚCI

I. CZĘŚĆ OPISOWA

1.	Przedmiot opracowania.....
2.	Dane ogólne.....
3.	Istniejący stan zagospodarowania terenu.....
4.	Porojektowane zagospodarowanie terenu.....
5.	Zakres opracowania.....
5.1.	zakres.....
5.2.	warunki formalno prawne.....
5.3.	podstawa opracowania.....
5.4.	zawartość opracowania.....
6.	Zakres prac inwentaryzacyjnych.....
6.1.	pomiary.....
6.2.	charakterystyka materiału roślinnego.....
6.3.	ocena warunków wzrostu.....
6.4.	metoda oceny stanu fitosanitarnego.....
6.5.	kryteria oceny stanu fitosanitarnego.....
6.6.	materiały wyjściowe.....
6.7.	uwagi.....
7.	Wykaz inwentaryzacyjny.....
8.	Istniejąca zieleń na obszarze opracowania.....
8.1.	opis ogólny.....
8.2.	ocena walorów
9.	Gospodarka materiałem roślinnym.....
9.1.	wytyczne.....
9.2.	uwagi.....
10.	Zakres prac porządkowych.....
10.1.	uwarunkowania formalno - prawne.....
10.2.	karczowanie.....

II. CZĘŚĆ GRAFICZNA.....

11. Opracowanie graficzne
- Inwentaryzacja dendrologicznarys. ID_01_branża zieleń

OPIS

1. PRZEDMIOT OPRACOWANIA

Przedmiot opracowania:

- Inwentaryzacja dendrologiczna i gospodarka istniejącym drzewostanem na działce nr 19/12 OBREB 0005 położonej w Kielcach.

2. DANE OGÓLNE

2.1. Nabywca: GMINA KIELCE, ul. Rynek 1, 25-303 Kielce, NIP: 657-26-17-325
Odbiorca: Urząd Miasta Kielce, ul. Rynek 1, 25-303 Kielce

2.2. Opracowała: Katarzyna Socha

Niniejsze opracowanie jest aktualizacją dokumentacji wykonanej w grudniu 2017 przez Pracownię Projektową Danuty Jaroszyńskiej-Ziach, 25- 025 Kielce, ul. Sadowa 7B/5. (za zgodą autora)

2.3. Lokalizacja inwestycji

Inwestycja przewidziana jest do realizacji na działce nr 19/12 obręb 0005 przy ul. 1 maja 224, w kwartale ulic 1 Maja, Hubalczyków i Łódzkiej w Kielcach. Inwestycja dotyczy budowy zespołu lokali mieszkalnych, jednorodzinnych (każdy o 2 lokalach mieszkalnych) oraz budynku świetlicy. Działkę powyższą w części obejmują postanowienia miejscowego planu zagospodarowania przestrzennego w rejonie zbiegu ulic: Łódzkiej i Hubalczyków (Uchwała nr 1106/2002 Rady Miejskiej w Kielcach z dnia 10 lipca 2002 roku), a w pozostałej części podlega wymogom określonym w Decyzji o warunkach zabudowy.

3. ISTNIEJĄCY STAN ZAGOSPODAROWANIA TERENU OBJĘTEGO OPRACOWANIEM

- istniejące zagospodarowanie terenu

Teren przeznaczony pod budowę budynków stanowi w chwili obecnej obszar częściowo ogrodzony, zabudowany zespołami parterowych budynków jednorodzinnych w zabudowie szeregowej, budynkiem mieszkalnym wielorodzinnym dwukondygnacyjnym oraz budynkami gospodarczymi i garażowymi. Wszystkie powyższe obiekty są budynkami socjalnymi. Teren inwestycji posiada wewnętrzną drogę dojazdową z istniejącym zjazdem z drogi publicznej ul. 1 Maja.

Od strony południowej teren inwestycji sąsiadują z linią regulacyjną ulicy 1 Maja i terenem działek prywatnych zagospodarowanych budynkami jednorodzinnymi.

Od strony wschodniej graniczy z linią regulacyjną ul. Hubalczyków, a od zachodniej sąsiaduje z działką drogi wewnętrznej gminnej.

Od strony północnej działka graniczy z linią regulacyjną ulicy Łódzkiej.

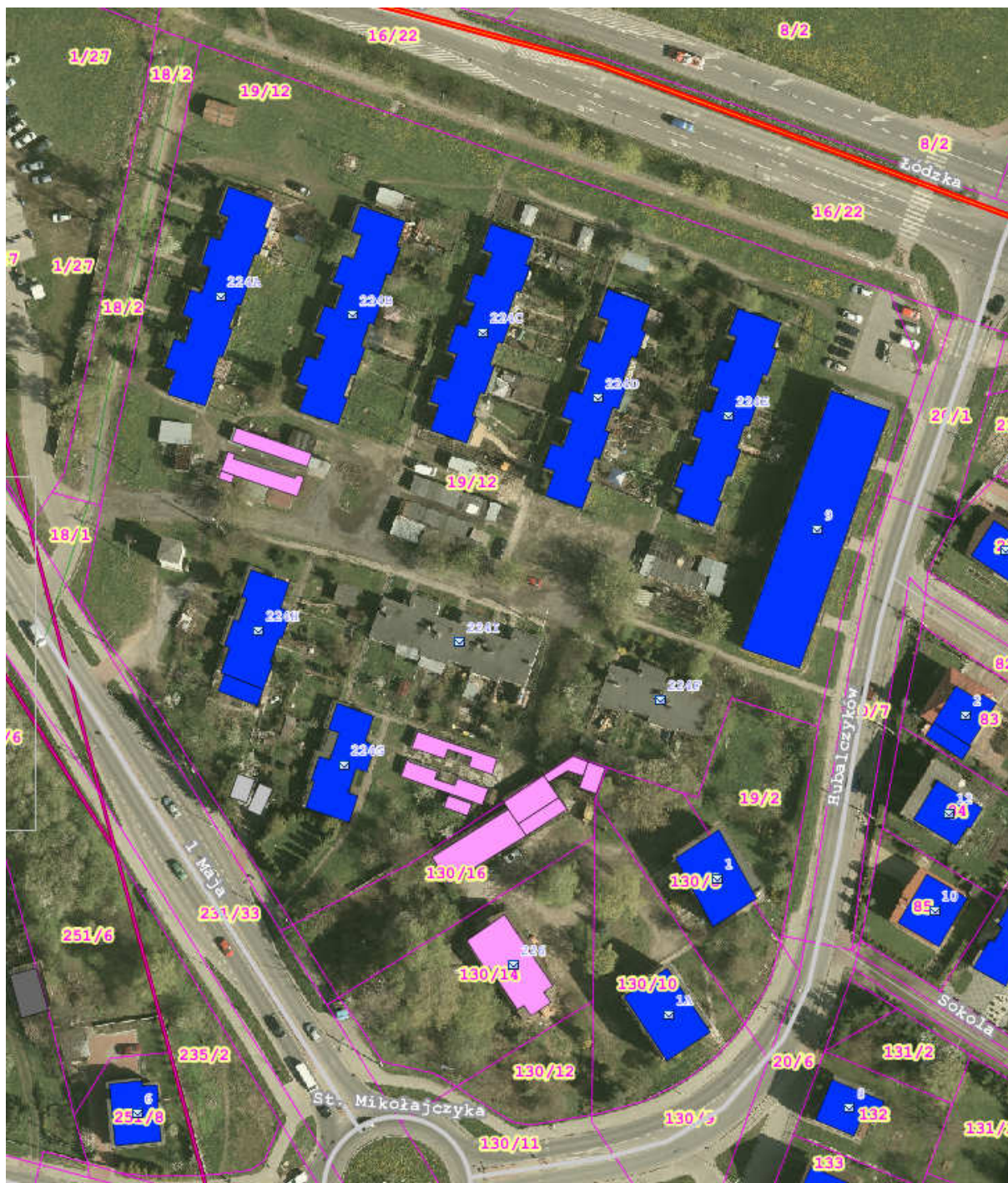


Źródło: www.gis.kielce.eu (stan na 2016 rok)

- zieleń istniejąca

Nasadzenia w obrębie zabudowy jednorodzinnej to głównie nasadzenia ozdobne i sadownicze charakterystyczne dla ogrodów przydomowych: żywotnik zachodni (*Thuja occidentalis*), świerki (*Picea*) oraz śliwy (*Prunus domestica*) i jabłonie (*Malus domestica*). Niektóre nieużytkowane działki w toku sukcesji porośnięte licznymi samosiejkami.

- pojedyncze sztuki - wieloletnie drzewa liściaste w nasadzeniach soliterowych, dość przypadkowych
- drzewa ozdobne liściaste i iglaste to nasadzenia mieszkańców na terenie działek w dość przypadkowych lokalizacjach, niektóre mają charakter nasadzeń rzędowych (osłony)
- drzewa owocowe po kilka sztuk o przeznaczeniu sadowniczym
- krzewy soliterowo: iglaste karłowe, liściaste - dość przypadkowo rozmieszczone



Źródło: www.gis.kielce.eu (stan na 2016 rok)

4. PROJEKTOWANE ZAGOSPODAROWANIE TERENU

Zgodnie z ustaleniami wynikającymi z wydanej decyzji o warunkach zabudowy i zagospodarowania terenu oraz Planem Miejscowym projektowane 50 budynków jednorodzinnych (każdy o 2 lokalach mieszkalnych), zostają usytuowane centralnie na terenie inwestycji w odległości min 9,00 m od południowej granicy działki (zgodnie z wyznaczoną w decyzji nieprzekraczalną linią zabudowy-8 m od krawędzi ulicy 1-go Maja oraz 34m od zewnętrznej krawędzi jezdni ul. Łódzkiej). Zgodnie z MPZT teren oznaczony Z1 jest przeznaczony na zieleń izolacyjną pozostaje bez ingerencji.

Na terenie inwestycji zaprojektowano 9 zespołów budynków w zabudowie szeregowej wraz z infrastrukturą. Budowę podzielono na 5 etapów. W tej chwili realizowany jest etap I inwestycji.



5. ZAKRES OPRACOWANIA

5.1. zakres niniejszego opracowania:

obejmuje inwentaryzację dendrologiczną i gospodarkę istniejącym drzewostanem - projekt z zakresu branży Zieleń

5.2. uwarunkowania formalno – prawne

Zakres opracowania jest zgodny z obowiązującymi przepisami prawa, a w szczególności:

- **USTAWY z dnia 27 marca 2003r. o planowaniu i zagospodarowaniu przestrzennym (Dz.U.Nr 80 poz.717 z póź. zm.)**
- **Ustawy z dnia 7 lipca 1994 prawo budowlane** – w której określono ogólne wymagania ochrony środowiska, niezbędne dla prawidłowego sporządzenia dokumentacji projektowej oraz realizacji robót budowlanych
- **Ustawy z dnia 16 kwietnia 2004r. o ochronie przyrody (Dz. U. Z 2004r. Nr.92, poz. 880 z póź. zm.)**

5.3. podstawa opracowania

- mapa zasadnicza
- projekt budowlany – zagospodarowanie terenu
- inwentaryzacja dendrologiczna z grudnia 2017 wraz z planszą wycinki drzew
- prace pomiarowe w lutym 2019
- prace studyjne
- obowiązujące normy, normatywy, zasady wiedzy technicznej i przepisy

5.4. zawartość opracowania

- część opisowa wraz z tabelarycznym wykazem zinwentaryzowanych drzew i krzewów
- część graficzna

6. ZAKRES PRAC INWENTARYZACYJNYCH

Zakres prac jest zgodny z obowiązującymi przepisami prawa, a w szczególności:

- **z USTAWĄ z dnia 16 kwietnia 2004r., o OCHRONIE PRZYRODY (Dz. U. Z 2004r. Nr.92, poz. 880), w której szczegółowo wskazano zasady ochrony tworów i zasobów przyrody w tym kolidujących z realizacją inwestycji, a ponadto określono dane niezbędne do wniosku o ewentualne usunięcie drzew i krzewów z realizacji inwestycji, ze zmianami Ustawy z dnia 20 lipca 2018**

6.1. pomiary

W lutym 2019 r. dokonano następujących pomiarów w terenie:

- obwód pnia na wysokości 1.30 m, z dokładnością do 1cm (w przypadku rozwidlenia lub formy wielopniowej każdy pień traktowano odrębnym pomiarem) [cm]
- obwód pnia na wysokości 5 cm (w niektórych przypadkach nie było możliwości pomiaru ze względu na brak dostępu do drzewa) [cm]
- szerokość korony (z dokładnością do 1 m) [m]
- powierzchnię krzewów [m²]

Określono także rodzaj i gatunek rośliny (nazwa łacińska i polska) oraz nadano numer inwentaryzacyjny, zgodny z numerem na opracowaniu graficznym.

6.2. charakterystyka materiału

- określono rodzaj i gatunek (nazwa łacińska i polska)
- nadano numer inwentaryzacyjny rośliny, zgodny z numerem na opracowaniu graficznym.
- dokonano oceny stanu zdrowotnego

6.3. ocena warunków wzrostu

- układ nasadzeń (rozstaw)
- bezpośredniej obserwacji poddano najbliższe otoczenie nasadzeń

6.4. metoda oceny stanu fitosanitarnego

- ocenę stanu zdrowotnego prowadzono metodą VTA (wizualna metoda oceny statyki drzew), rośliny poddano bezpośredniej obserwacji, zwracając szczególną uwagę na ogólny stan fitosanitarny korony drzew i głównego przewodnika oraz zgodność pokrojową z gatunkiem
- w trakcie pomiarów ocenie poddano pędy korony i zmiany w obrębie pnia (ze względu na dokonywanie oceny w okresie bezlistnym, nie było możliwości poddać ocenie zmian w obrębie ulistnienia)

6.5. kryteria oceny stanu fitosanitarnego

dobry - posusz do 19%, brak ubytków, pokrój zgodny z cechami gatunkowymi, brak uszkodzeń mechanicznych, roślina w fazie przyrostu

średni - posusz: 20% - 49%, pojedyncze obumarłe gałęzie i konary, ubytki i blizny na powierzchni pnia, nieznaczna deformacja korony

zły - posusz: 50% - 80%, w masie korony liczne obumarłe (zaschnięte) konary, nadłamane gałęzie, liczne ubytki i blizny powierzchniowe i wgłębne, znacząca deformacja korony, pokrój nieprawidłowy

b. zły - posusz: 89% - 100%, drzewo obumarłe

6.6. materiały wyjściowe

- mapa zasadnicza
- projekt zagospodarowania terenu

6.7. uwagi

- inwentaryzacją zostały objęte istniejące drzewa i krzewy na terenie w granicach opracowania oznaczonych na rysunku nr ID_01_branża zieleni stanowiącym załącznik graficzny
- na terenie objętym inwentaryzacją nie zarejestrowano pomników przyrody ani drzew o wymiarach pomnikowych, nie zarejestrowano gatunków chronionych ani osobliwości botanicznych.
- wielkość znaków graficznych nie odzwierciedla rzeczywistych wymiarów koron drzew i zasięgu krzewów ze względu na zachowanie czytelności rysunku

7. WYKAZ INWENTARYZACYJNY

7.1. inwentaryzacja zieleni

- oznaczenia numeryczne w tabeli zgodne z symbolami na załączniku graficznym

Tabele inwentaryzacyjne materiału roślinnego:

- Tabela nr 1: drzewa liściaste i iglaste
- Tabela nr 2: krzewy liściaste i iglaste

Legenda:

- 22+34+22 – forma wielopniowa (np. trzy pnie, każdy objęty pomiarem)
- * dodatkowy pomiar wykonany na wysokości pnia 5 cm – zgodnie z przepisami ustawy z dnia 20 lipca 2018 r. (art. 83 do art. 90)
- oznaczenie stanu fitosanitarnego:
 - dobry –[D]
 - średni – [Ś]
 - zły –[Z]
 - bardzo zły [BZ]

Tabela Nr 1

DRZEWA LIŚCIASTE I IGLASTE								
Lp.	Symbol nr inwentaryzacyjny	Nazwa łacińska	Nazwa polska	Obwód pnia [cm]	Ø korony [m]	Uwagi	Obwód pnia* na H=5cm	Stan fitosanitarny
1	1	<i>Picea abies</i>	Świerk pospolity	57	6	Nisko osadzona korona, porośnięty winobluszczem, forma pokroju naturalna	76	Ś
2	2	<i>Prunus avium</i>	Czeremcha pospolita	35+20+ 38+37+ 24	10	Forma wieloprzewodnikowa na H=1,1m, liczne odrosty na pniu, korona asymetryczna nisko osadzona, odcięty jeden konar na H=1m, ślady cięć w koronie	92	Ś
3	3	<i>Acer pseudoplatanus</i>	Klon jawor	19+23+ 39+15	4	Forma wielopniowa od H=15 cm, korona asymetryczna, przewodniki skrzyżowane, uszkodzenia mrozowe na pniu bezpośrednio kolizja z ogrodzeniem	63	Ś
4	4	<i>Sambucus nigra</i>	Bez czarny	10+20+ 40+35+ 17	2	Forma wieloprzewodnikowa, korona osadzona nisko, nadłamane gałęzie w masie korony, powierzchnia 2x2 bezpośrednio kolizja z budynkiem	-	Ś
5	5	<i>Pyrus communis</i>	Grusza pospolita	134	8	Rozwidlenie U kształtne na H=4m, nadłamane gałęzie w masie korony, bezpośrednio sąsiedztwo ogrodzenia, ucięte konary, skrócony główny przewodnik na H=0,9m	184	Z
6	6	<i>Picea pungens</i>	Świerk kłujący	51	2	Korona asymetryczna, korona podkrzesana	63	Ś
7	7	<i>Picea pungens</i>	Świerk kłujący	45	3,5	Korona asymetryczna, korona podkrzesana	60	Ś
8	8	<i>Picea pungens</i>	Świerk kłujący	44	3,5	Asymetria korony, deformacja pokroju, korona podkrzesana	59	Ś
9	9	<i>Picea pungens</i>	Świerk kłujący	47	4	Korona asymetryczna, korona podkrzesana	61	Ś
10	10	<i>Picea pungens</i>	Świerk kłujący	52	4	Korona asymetryczna, korona podkrzesana	68	Ś
11	11	<i>Juglans regia</i>	Orzech włoski	65+58	7	Rozwidlenie V kształtne na H=45cm, wygięcie przewodników, ubytek wgłębny zablizniony, odcięty konar w masie korony, korona asymetryczna, deformacja pokroju skrócone główne przewodniki	121	Ś

12	12	<i>Picea abies</i>	Świerk pospolity	30	4	Skrócony przewodnik	48	Ś
13	13	<i>Picea abies</i>	Świerk pospolity	~82	6	Bezpośrednia kolizja ze słupem wysokiego napięcia, deformacja pokroju asymetria korony	~92	Ś
14	14	<i>Prunus cerasus</i>	Wiśnia pospolita	32+45+40	5	Forma wielopniowa u podstawy, kolizja ze słupem, korona asymetryczna, nisko osadzona	62	Ś
15	15	<i>Malus domestica</i>	Jabłoń domowa	98	15	Przewodnik odchylony od pionu, kolizja z budynkiem, gałęzie i konary leżą na dachu, rozwidlenie U kształtne na H=3m	-	Ś
16	16	<i>Salix alba</i>	Wierzba biała	30+17+14	4	Rozwidlenie V kształtne na H=0,60m	35	Ś
17	17	<i>Picea glauca</i>	Świerk biały	45	4	Skrócony przewodnik	51	Ś
18	18	<i>Prunus cerasus</i>	Wiśnia pospolita	40+30+30+35	5	Rozwidlenie U kształtne na H=0,50 rozwidlenie podwójne, forma wieloprzewodnikowa, korona asymetryczna	62	Ś
19	19	<i>Prunus cerasus</i>	Wiśnia pospolita	28+20+35	4	Forma wieloprzewodnikowa, od podstawy rozwidlenie na 2 przewodniki, na H=0,50 m kolejne rozwidlenie, zredukowana korona	48	Ś
20	20	<i>Prunus cerasus</i>	Wiśnia pospolita	26+28+42	4	Forma wieloprzewodnikowa, na H=0,40 m rozwidlenie na 3 przewodniki	52	Ś
21	21	<i>Picea pungens</i>	Świerk kłujący	26	4	-	32	Ś
22	22	<i>Prunus cerasus</i>	Wiśnia pospolita	20+22+24	3	Forma wieloprzewodnikowa	48	Ś
23	23	<i>Picea abies</i>	Świerk pospolity	~90	6	Korona asymetryczna, jednostronnie zredukowana kolizja z napowietrzną linią energetyczną, porośnięty winobluszczem, pokrój naturalny	~100	Ś
24	24	<i>Picea pungens</i>	Świerk kłujący	68	7	Bezpośrednia kolizja z budynkiem, korona podkrzesana, kolizja z napowietrzną linią	-	Ś
25	25	<i>Prunus cerasus</i>	Wiśnia pospolita	34+15+30+17	6	Zredukowane przewodniki, kolizja z ogrodzeniem	57	Z
26	26	<i>Prunus cerasus</i>	Wiśnia pospolita	60+15+18+20	4	Bezpośrednia kolizja z ogrodzeniem, liczne odrosty od pnia nie będące przewodnikami, jeden z konarów głównych zredukowany na H=1,5m	82	Ś

27	27	<i>Malus sylvestris</i>	Jabłoń dzika	34	3	-	40	Ś
28	28	<i>Prunus cerasus</i>	Wiśnia pospolita	23+26	4	Wychylenie od pionu jednego przewodnika	27+30	Ś
29	29	<i>Prunus cerasus</i>	Wiśnia pospolita	45	2	Zredukowany przewodnik na H=2m	52	Z
30	30	<i>Picea abies</i>	Świerk pospolity	45	4	Korona podkrzesana, asymetryczna	58	Ś
31	31	<i>Picea abies</i>	Świerk pospolity	43	4	-	62	Ś
32	32	<i>Juglans regia</i>	Orzech włoski	56	6	Odchylenie przewodnika od pionu, silnie skrócone konary	72	Ś
33	33	<i>Juglans regia</i>	Orzech włoski	76	-	Przewodnik zredukowany na H=1,8m	98	Z
34	34	<i>Juglans regia</i>	Orzech włoski	74 [na H=0,70 m]	-	Rozwidlenie na 2 przewodniki na H=0,6m, jeden przewodnik zredukowany na H=1,0m, drugi na H=0,8m	85	Z
35	35	<i>Prunus cerasus</i>	Wiśnia pospolita	28+12+24+35	3	Silnie zredukowane konary, kolizja z ogrodzeniem	65	Z
36	36	<i>Juglans regia</i>	Orzech włoski	42+16	4	Silnie zredukowane konary, kolizja z ogrodzeniem	58	Z
37	37	<i>Abies alba</i>	Jodła pospolita	72	5	Korona podkrzesana do H=6m	90	D
38	38	<i>Prunus cerasus</i>	Wiśnia pospolita	38	2	Rozwidlenie V kształtne na H=1,7, usunięty jeden przewodnik, deformacja pokroju – krzywizna przewodnika, kolizja z ogrodzeniem	48	Ś
39	39	<i>Prunus cerasus</i>	Wiśnia pospolita	42	3	Odcięty przewodnik, kolizja z ogrodzeniem	54	Ś
40	40	<i>Picea abies</i>	Świerk pospolity	40	3	Pokrój naturalny	52	D
41	41	<i>Picea abies</i>	Świerk pospolity	35	3	Pokrój naturalny	40	Ś
42	42	<i>Picea abies</i>	Świerk pospolity	21	2	Pokrój naturalny	26	Ś
43	43	<i>Prunus cerasus</i>	Wiśnia pospolita	17+19+22+24+20+13+	4	Forma wieloprzewodnikowa, dwa przewodniki u podstawy, potem liczne rozwidlenia, największy przewodnik zredukowany na H=1,4m, kolizja z ogrodzeniem	53+30	Z

				12+15				
44	44	<i>Betula pendula</i>	Brzoza brodawkowata	57	4	Usunięty (odcięty) przewodnik na H=0,50, korona asymetryczna, zdeformowana, pozostały przewodnik zredukowany na H=4m	95	Z
45	45	<i>Robinia pseudoacacia</i>	Robinia biała	35+34	5	Obok siebie 2 szt. odchylone względem siebie, korona zredukowana, trzeci przewodnik zredukowany na H=0,3m	39+38	Ś
46	46	<i>Robinia pseudoacacia</i>	Robinia biała	20+23+12+8	6	Forma wieloprzewodnikowa od podstawy, przewodniki krzyżujące się, wyłamane gałęzie w koronie	52	Z
47	47	<i>Betula pendula</i>	Brzoza brodawkowata	20+18+19	4	Forma wielopniowa od podstawy	21+19+20	D
48	48	<i>Betula pendula</i>	Brzoza brodawkowata	35+20+23	5	Forma wielopniowa, z 5-ciu przewodników pozostały 3, na H=0,30m rozwidlenie V kształtne, na H=0,70 odcięty jeden przewodnik, na H=1,1m odcięty drugi przewodnik	93	Ś
49	49	<i>Picea abies</i>	Świerk pospolity	54	4	Korona asymetryczna, sęki na pniu, korona podkrzesana, zdeformowana, ażurowa	72	Ś
50	50	<i>Picea orientalis</i>	Świerk kaukaski	43	5	Pokrój naturalny	46	D
51	51	<i>Aesculus hippocastanum</i>	Kasztanowiec pospolity	86	8,5	Rozwidlenie U kształtne na H=2,2, korona asymetryczna w bezpośrednim sąsiedztwie ogrodzenia	91	D
52	52	<i>Picea abies</i>	Świerk pospolity	96	6	Korona podkrzesana, sęki na pniu	120	D
53	53	<i>Picea abies</i>	Świerk pospolity	38	3	Korona asymetryczna	45	D
54	54	<i>Picea abies</i>	Świerk pospolity	39	3	Korona asymetryczna	47	D
55	55	<i>Acer pseudoplatanus</i>	klon jawor	80+62	6	Rozwidlenie V kształtne na H=1m, korona asymetryczna, bezpośrednie sąsiedztwo ogrodzenia	-	Ś
56	56	<i>Picea abies</i>	Świerk pospolity	82	7,5	Bezpośrednia kolizja z budynkiem, korona podkrzesana, liczne sęki	100	D
57	57	<i>Prunus cerasus</i>	Wiśnia	46+29	6	Forma wielopniowa od podstawy (krzaczasta), 5 przewodników zredukowanych u podstawy, pozostałe pnie odchylone względem siebie, skrzyżowane - krzywizna pni, korona ażurowa	58+32	Ś
58	58	<i>Picea abies</i>	Świerk pospolity	47	4	Korona asymetryczna, jednostronnie zredukowana, bezpośrednia kolizja z ogrodzeniem	53	Ś
59	59	<i>Picea abies</i>	Świerk pospolity	66	5	Korona asymetryczna, jednostronnie zredukowana, bezpośrednia kolizja z ogrodzeniem	72	Ś

60	60	<i>Picea abies</i>	Świerk pospolity	76	6	Korona asymetryczna, jednostronnie zredukowana, bezpośrednia kolizja z ogrodzeniem	82	Ś
61	61	<i>Picea abies</i>	Świerk pospolity	54	4	Korona wąska, rośnie w szpalerze	62	Ś
62	62	<i>Picea abies</i>	Świerk pospolity	38	5	Korona wąska, rośnie w szpalerze	47	Ś
63	63	<i>Prunus cerasus</i>	Wiśnia	32+30+ 28+15	5	Forma wielopniowa, redukcja kanarów w koronie, ślady wypróchnień w pniu	60	Ś
64	64	<i>Picea abies</i>	Świerk pospolity	66	4	Korona asymetryczna, jednostronnie zredukowana, bezpośrednia kolizja z ogrodzeniem, ubytek zabliźniony	80	Ś
65	65	<i>Picea abies</i>	Świerk pospolity	50	3	Korona asymetryczna, jednostronnie zredukowana, bezpośrednia kolizja z ogrodzeniem	64	Ś
66	66	<i>Picea abies</i>	Świerk pospolity	46	2	Korona asymetryczna, jednostronnie zredukowana, bezpośrednia kolizja z ogrodzeniem, ubytek powierzchniowy	50	Ś
67	67	<i>Picea abies</i>	Świerk pospolity	59	4	Korona asymetryczna, jednostronnie zredukowana, bezpośrednia kolizja z ogrodzeniem	76	Ś
68	68	<i>Picea abies</i>	Świerk pospolity	74	8	Korona asymetryczna, bezpośrednia kolizja z ogrodzeniem	94	Ś
69	69	<i>Picea abies</i>	Świerk pospolity	43	4	Korona asymetryczna, jednostronnie zredukowana, bezpośrednia kolizja z ogrodzeniem, w strefie odziomkowej odrosty klonu pospolitego – 3 szt. o obwodach kilku cm	49	Ś
70	70	<i>Malus domestica</i>	Jabłoń domowa	74+54	6	Rozwidlenie V kształtne na H=1,30m, znaczny posusz, wyłamane konary i gałęzie w koronie	100	Z
71	71	<i>Malus domestica</i>	Jabłoń domowa	50	6	Przewodnik pochylony	62	Ś
72	72	<i>Malus domestica</i>	Jabłoń domowa	45	1,5	Rozwidlenie przewodnika na H=1,90m, korona silnie zredukowana, wypróchnienia w przewodniku	64	Ś
73	73	<i>Prunus domestica</i>	Śliwa domowa	25+18	3	Rozwidlenie od H=1,25m, zabliźnione uszkodzenia pnia	33	Z
74	74	<i>Prunus domestica</i>	Śliwa domowa	39+48	8	Forma wieloprzewodnikowa, 2 przewodniki zredukowane na H=1,20m i na H=1,30m, w koronie liczne zredukowane konary	70	Ś
75	75	<i>Malus domestica</i>	Jabłoń domowa	63	7	Krzywizna przewodnika, korona asymetryczna, wyłamane konary w koronie	78	Ś
76	76	<i>Pinus sylvestris</i>	Sosna pospolita	53	4	Pokrój naturalny	-	Ś
77	77	<i>Picea abies</i>	Świerk pospolity	31	4,5	Pokrój naturalny	35	D

78	78	<i>Acer pseudoplatanus</i>	Klon jawor	65	6	-	-	Ś
79	79	<i>Prunus cerasus</i>	Wiśnia	43	4	-	46	Ś
80	80	<i>Prunus cerasus</i>	Wiśnia	30+26	6	2 przewodniki od H=1,0m	56	Ś
81	81	<i>Picea abies</i>	Świerk pospolity	52	4	Pokrój naturalny, kolizja z linią napowietrzną	-	Ś
82	82	<i>Picea abies</i>	Świerk pospolity	48	5	Pokrój naturalny	53	Ś
83	83	<i>Picea abies</i>	Świerk pospolity	66	5,5	Pokrój naturalny	90	Ś
84	84	<i>Picea abies</i>	Świerk pospolity	54	5	Pokrój naturalny	73	Ś
85	85	<i>Picea abies</i>	Świerk pospolity	49	4,5	Pokrój naturalny	56	Ś
86	86	<i>Picea abies</i>	Świerk pospolity	55	5,5	Pokrój naturalny	81	Ś
87	87	<i>Picea abies</i>	Świerk pospolity	39	4	Pokrój naturalny	54	Ś
88	88	<i>Prunus cerasus</i>	Wiśnia pospolita	30+20	4,4	Rozwidlenie V kształtne na H=0,6	-	Ś
89	89	<i>Fraxinus pennsylvanica</i>	Jesion pensylwański	60+60+ 15+30	5	Liczne odrosty w strefie odziomkowej	-	Ś
90	90	<i>Picea abies</i>	Świerk pospolity	28	2,5	Pokrój naturalny, korona asymetryczna	-	Ś
91	91	<i>Picea abies</i>	Świerk pospolity	35	3	Pokrój naturalny, korona asymetryczna	39	Ś
92	92	<i>Picea abies</i>	Świerk pospolity	34	3	Pokrój naturalny, korona asymetryczna	36	Ś
93	93	<i>Picea abies</i>	Świerk pospolity	28	3	Pokrój naturalny, korona asymetryczna,	30	Ś
94	94	<i>Prunus cerasus</i>	Wiśnia pospolita	15+20+ 22+22+ 20	3	-	-	Ś

95	95	<i>Picea abies</i>	Świerk pospolity	40	3	korona asymetryczna, bezpośrednia kolizja z ogrodzeniem	44	Ś
96	96	<i>Picea abies</i>	Świerk pospolity	40	3	korona asymetryczna, bezpośrednia kolizja z ogrodzeniem	44	Ś
97	97	<i>Pinus sylvestris</i>	Sosna pospolita	21	3	korona asymetryczna, bezpośrednia kolizja z ogrodzeniem	23	Ś
98	98	<i>Picea abies</i>	Świerk pospolity	30	3	Krzywizna przewodnika, bezpośrednia kolizja z ogrodzeniem	35	Ś
99	99	<i>Picea abies</i>	Świerk pospolity	28	3	-	32	Ś
100	100	<i>Prunus subsp. Syriaca</i>	mirabelka	31+39	4	Forma V kształtna w strefie odziomkowej u podstawy	-	Ś
101	101	<i>Prunus subsp. Syriaca</i>	mirabelka	21+28+8+8+7+11	4	Forma wielopniowa w strefie odziomkowej u podstawy, liczne odrosty	-	Ś
102	102	<i>Picea abies</i>	Świerk pospolity	50	5	Pokrój naturalny	-	Ś
103	103	<i>Picea abies</i>	Świerk pospolity	52	5	Pokrój naturalny	-	Ś
104	104	<i>Picea abies</i>	Świerk pospolity	60	5,5	Pokrój naturalny	-	Ś
105	105	<i>Prunus cerasus</i>	Wiśnia pospolita	33+33+30	3	Rozwidlenie na H=0,20m w strefie odziomkowej i drugie na H=1,30m, w koronie ślady wyłamanych i zredukowanych konarów	-	Ś
106	106	<i>Prunus cerasus</i>	Wiśnia pospolita	30+34	2,5	Rozwidlenie V kształtne na H=0,6m	-	Ś
107	107	<i>Prunus cerasus</i>	Wiśnia pospolita	40+35	3	Forma wielopniowa, zrosnięte w strefie odziomkowej dwa pnie, od H=1,10m forma wielopniowa, na H=1,0m zredukowany przewodnik, dalej na H=1,20m zredukowany kolejny przewodnik i na H=1,30m zredukowane dwa przewodniki	72	Z
108	108	<i>Picea abies</i>	Świerk pospolity	49	4	-	52	Ś
109	109	<i>Picea abies</i>	Świerk pospolity	22	3	-	25	Ś
110	110	<i>Prunus cerasus</i>	Wiśnia pospolita	24+24+24	3	Forma wielopniowa u podstawy, korona asymetryczna	30+56	Z

111	111	<i>Prunus cerasus</i>	Wiśnia pospolita	40	3	Odcięty jeden przewodnik, rozwidlenie U kształtne, korona zredukowana	51	Z
112	112	<i>Prunus cerasus</i>	Wiśnia pospolita	25+24+ 25+38	3	Rozwidlenie U kształtne na H=0,90m, bezpośrednio przy sobie dwa egzemplarze, korona asymetryczna zredukowana	46+50	Z
113	113	<i>Prunus cerasus</i>	Wiśnia pospolita	40+28+ 23	3	Ucięty przewodnik rozwidlenie na H=0,80m, korona całkowicie zredukowana	60	BZ
114	114	<i>Picea pungens</i>	Świerk kłujący	45	6	Ucięty przewodnik, kolizja z linią napowietrzną	61	Ś
115	115	<i>Juglans regia</i>	Orzech włoski	30	3	Bezpośrednia kolizja z ogrodzeniem	57	Ś
116	116	<i>Malus domestica</i>	Jabłoń domowa	74	5	Korona zredukowana, na H=1,10m odcięty konar, na pniu widoczne ubytki zablźnione (guzy)	102	Ś
117	117	<i>Malus domestica</i>	Jabłoń domowa	64	5	Sęki korona, asymetryczna	66	Ś
118	118	<i>Malus domestica</i>	Jabłoń domowa	78+45	7	Rozwidlenie V kształtne na H=1,20m	90	Ś
119	119	<i>Malus domestica</i>	Jabłoń domowa	62	6	-	64	Ś
120	120	<i>Prunus cerasus</i>	Wiśnia pospolita	60+38	5	Krzywizna przewodników, kolizja z ogrodzeniem, rozwidlenie V kształtne, deformacja korony i pokroju, korona ażurowa	-	Z
121	121	<i>Pyrus communis</i>	Grusza pospolita	53+68	-	Ścięte przewodniki na H=1,30m i na H=1,50m	92	Z
122	122	<i>Picea alba</i>	Świerk biały	72	6	Korona podkrzesana, asymetryczna, zredukowana na H=7,0m, liczne sęki w pniu	-	Ś
123	123	<i>Picea pungens</i>	Świerk kłujący	58	4	Pokrój naturalny	-	Ś
124	124	<i>Pyrus communis</i>	Grusza pospolita	79+ 67	6	Krzywizna przewodników, zrosnięte pnie, jeden przewodnik skrócony na H=1,50m, odrosty na pniu	-	Ś
125	125	<i>Prunus</i>	Wiśnia	70 [na H=0,6m]	-	Forma wielopniowa od H=1,10m, redukcja korony od H=1,10m, kolizja z tymczasowym ogrodzeniem, uszkodzenia pnia, odrosty korzeniowe w strefie odziomkowej	73	Z

Tabela Nr 2

KRZEWY LIŚCIASTE I IGLASTE						
LP	NR INWEN.	Nazwa gatunkowa łacińska	Nazwa gatunkowa polska	Powierzchnia [m ²]	Uwagi	Stan fitosanitarny
1	K1	<i>Philadelphus</i> <i>Evonymus fortunei</i>	Jaśminowiec – mieszaniec ogrodowy Trzmielina Fortune'a	3,5	Powierzchnia 2,5 m ² , w bezpośrednim sąsiedztwie trzmielina Powierzchnia 1,0 m ²	Dobry
2	K2	<i>Viburnum opulus</i> <i>Pice glauca</i> 'Conica' <i>Rosa</i> <i>Taxus xmedia</i> <i>Evonymus fortunei</i>	Kalina koralowa Świerk biały 'Conica' Róża Cis pośredni 'Hicksii' Trzmielina Fortune'a	9	1 szt. na pow. 3,0 m ² 2 szt. po koło 0,5m ² 1 szt. na pow. 1,75 m ² 1 szt. na pow. 1,0 m ² 2 szt. na pow. 2,25 m ² , forma pnąca się	Dobry
3	K3	<i>Thuja occidentalis</i>	Żywotnik zachodni	1	1 szt. na pow. 1,0 m ²	Dobry
4	K4	<i>Corylus avellana</i> <i>Thuja occidentalis</i> <i>Thuja occidentalis</i> 'Globosum' <i>Pice glauca</i> 'Conica'	Leszczyna pospolita Żywotnik zachodni Żywotnik zachodni 'Globosum' Świerk biały 'Conica'	29	1 szt. na pow. 12 m ² , forma wielopniowa - krzaczasta 5 szt. na pow. ok.12 m ² 1 szt. na pow. ok. 4 m ² 1 szt. na pow. ok. 1 m ²	Dobry
5	K5	<i>Corylus avellana</i>	Leszczyna pospolita	30	3 szt. o pow. 12+9+9 m ²	Dobry
6	K6	<i>Syringa vulgaris</i>	Lilak pospolity	4	Kolizja z budynkiem, asymetryczny pokrój	Średni
7	K7	<i>Thuja occidentalis</i>	Żywotnik zachodni	2	1szt. o pow. 2 m ²	Dobry
8	K8	<i>Thuja occidentalis</i>	Żywotnik zachodni	4	1szt. o pow. 4 m ² , kolizja z ogrodzeniem	Średni
9	K9	<i>Thuja occidentalis</i>	Żywotnik zachodni		4szt. o pow. 8 m ²	Dobry
10	K10	<i>Corylus avellana</i>	Leszczyna pospolita	16		Średni
11	K11	<i>Tamarix tetrandra</i>	Tamaryszek czteropęcikowy	6	Kolizja z budynkiem, asymetryczny pokrój, forma krzaczasta wielopniowa	Średni
12	K12	<i>Thuja occidentalis</i> <i>Picea abies</i> <i>Ligustrum vulgare</i>	Żywotnik zachodni Świerk pospolity Ligustr pospolity	32	7 szt. na pow. ok. 15 m ² 1 szt. na pow. ok. 2 m ² 10 szt. na pow. ok. 15 m ²	Średni
13	K13	<i>Ligustrum vulgare</i> <i>Acer pseudoplatanus</i>	Ligustr pospolity Klon jawor	12	3 szt. na pow. ok 6 m ² 3 szt. na pow. ok. 6 m ² , formy krzaczaste	Średni
14	K14	<i>Juniperus communis</i> <i>Thuja occidentalis</i>	Jałowiec pospolity Żywotnik zachodni	3	3 szt. nasadzenie w rzędzie przy budynku	Średni

15	K15	<i>Thuja occidentalis</i>	Żywotnik zachodni	1	1szt. sąsiadująca z ogrodzeniem i budynkiem	Średni
16	K16	<i>Thuja occidentalis</i> <i>Chamaecyparis lawsoniana</i> <i>Pice glauca 'Conica'</i> <i>Jałowiec squamata</i> <i>Thuja occidentalis 'Globosum'</i>	Żywotnik zachodni Cyprysik lawsoniana Świerk biały 'Conica' Jałowiec łuskowaty Żywotnik zachodni 'Globosum'	11	6 szt. o pow. ok. 3 m ² , nasadzenia pojedyncze wzdłuż ogrodzenia i przy budynku 1szt. na pow. ok. 1 m ² , nasadzenie soliterowe 2szt. na pow. ok. 1,5 m ² , nasadzenie soliterowe Kilka szt. na pow. ok. 4 m ² 1 szt. na pow. ok. 1,5 m ² , wieloletni egzemplarz, pokrój zdeformowany	Dobry
17	K17	<i>Thuja occidentalis</i>	Żywotnik zachodni	5,5	5 szt. na pow. ok. 5,5 m ² , nasadzenie osłonowe	Dobry
18	K18	<i>Thuja occidentalis</i>	Żywotnik zachodni	~30	27 szt. o pow. od 0,8 do 1,1m, nasadzenie żywopłotowe – izolacyjno- osłonowe	Dobry
19	K19	<i>Picea abies</i>	Świerk pospolity	8	4 szt. młodych osobników na pow. 8 m ² o obwodach pni na H=1,3m – 8, 20,12,10 cm , rosną w zwarciu	Średni
20	K20	<i>Thuja occidentalis</i>	Żywotnik zachodni	1,6	2 szt. na pow. ok. 1,6 m ² , nasadzenie rzędowe przy ogrodzeniu	Dobry
21	K21	<i>Forsythia xintermedia</i>	Forsycja pośredni	5	Bezpośredni przy budynku	Średni
22	K22	<i>Thuja occidentalis</i>	Żywotnik zachodni	1,2	-	Dobry
23	K23	<i>Juglans regia</i> <i>Prunus domestica</i>	Orzech włoski Śliwa domowa	6	2 szt. na pow. ok. 4 m ² 1 szt. na pow. ok. 2 m ²	Średni
24	K24	<i>Ligustrum vulgare</i>	Ligustr pospolity	1	1 szt. na pow. ok. 1 m ²	Średni
25	K25	<i>Juniperus communis</i>	Jałowiec pospolity	2,5	1 szt. na pow. ok. 2,5 m ²	Średni
26	K26	<i>Thuja occidentalis</i>	Żywotnik zachodni	1	1 szt. na pow. ok. 1,0 m ²	Dobry
27	K27	<i>Thuja occidentalis</i>	Żywotnik zachodni	3	3 szt. na pow. ok. 3,0 m ²	Dobry
28	K28	<i>Thuja occidentalis</i>	Żywotnik zachodni	1,2	1 szt. na pow. ok. 1,2 m ²	Dobry
29	K29	<i>Thuja occidentalis</i>	Żywotnik zachodni	1,5	1 szt. na pow. ok. 1,5 m ²	Dobry
30	K30	<i>Pice glauca 'Conica'</i>	Świerk biały 'Conica'	1,2	1 szt. na pow. ok. 1,2 m ² , asymetria korony	Średni
31	K31	<i>Malus domestica</i> <i>Prunus cerasus</i> <i>Sambucus nigra</i> <i>Salix caprea</i>	Jabłoń domowa Wiśnia Bez czarny Wierzba iwa	30	3 szt. formy krzaczaste na pow. ok. 12 m ² , zdeformowany pokrój, wyłamane gałęzie 2 szt. formy krzaczaste na pow. ok. 5 m ² 2 szt. formy krzaczaste na pow. ok. 9 m ² 2 szt. formy krzaczaste na pow. ok. 9 m ²	Zły
32	K32	<i>Rosa canina</i> <i>Ligustrum vulgare</i> <i>Prunus cerasus</i>	Roża dzika Ligustr pospolity Wiśnia	16	1 szt. na pow. ok. 2 m ² 2 szt. na pow. ok. 4 m ² 5 szt. na pow. ok. 10 m ²	Średni
33	L1	<i>Ligustrum vulgare</i>	Ligustr pospolity	4,5	Nasadzenie żywopłotowe 4x0,5+6x0,7	Dobry
34	L2	<i>Ligustrum vulgare</i>	Ligustr pospolity	15	Nasadzenie żywopłotowe	Dobry

35	L3	<i>Ligustrum vulgare</i>	Ligustr pospolity	5,6	Nasadzenie żywopłotowe 8x0,7	Dobry
----	-----------	--------------------------	-------------------	-----	------------------------------	-------

Uwaga:

- 1. W niektórych przypadkach z racji dużej ilości pojedynczych sztuk roślin iglastych i liściastych zlokalizowanych jako solitery (brak układu kompozycyjnego – luźne nasadzenia), potraktowano rośliny w opisie jako jedną grupę przyporządkowaną do danej ogrodzonej działki**
- 2. W sposób jak wyżej potraktowano nasadzenia żywopłotowe z roślin iglastych, które są w nasadzeniach rzędowych w dużej rozstawie**
- 3. Na terenie inwestycji są pojedyncze sztuki roślin iglastych w odmianach karłowatych, do wysokości 0,7m, których \varnothing nie przekracza 0,7m**

8. ISTNIEJĄCA ZIELEŃ NA OBSZARZE OPRACOWANIA

8.1. opis ogólny

Na terenie objętym opracowaniem w granicach oznaczeń na rysunku ID_01_branża zieleń, w przewadze rośliny w średnim stanie fitosanitarnym. Drzewa często zlokalizowane w miejscach kolizyjnych w stosunku do budynków, ogrodzeń i napowietrznej instalacji.

8.2. ocena walorów

8.2.1. ocena przyrodnicza (dendrologiczna)

- wady w budowie drzew, wielopniowość/wieloprzewodnikowość, konkurencyjność przewodników, rozwidlenie (odchylone od siebie i od pionu), konstrukcja korony asymetryczne, zredukowana, nadłamane i ułamane gałęzie w masie korony. Duża część drzew została poddana nieprofesjonalnym (niefachowym) cięciom. Doprowadziły one do zniszczenia drzew przez ich deformację (pokrój) i niewłaściwy rozwój (ucięty główny przewodnik).

8.2.2. ocena dekoracyjności

- dobór gatunkowy ze względu na cechy dekoracyjności o średniowysokich walorach (brak odmian gatunkowych)
- nasadzenia nie stanowią układu kompozycyjnego z wyjątkiem roślin sadzonych w rzędach – forma izolacyjna, osłonowa

9. GOSPODARKA MATERIAŁEM ROŚLINNYM

9.1. wytyczne ogólne

- adaptacja – pozostawienie drzew/krzewów z uwzględnieniem w projektowanym zagospodarowaniu terenu
- karczowanie – usunięcie drzew/krzewów kolidujących z projektowanym zagospodarowaniem terenu

Tabela Nr 3

Nr inwentaryzacyjny	Nazwa łacińska	Nazwa polska	Obwód pnia [cm]	Obwód pnia* na H=5cm	Decyzja		
					adaptacja	karczowanie	PRZYCZYNA USUNIĘCIA
1	<i>Picea abies</i>	Świerk pospolity	57	76	-	X	K
2	<i>Prunus avium</i>	Czeremcha pospolita	35+20+38+3 7+24	92	-	X	K
3	<i>Acer pseudoplatanus</i>	Klon jawor	19+23+39+1 5	63	-	X	K
4	<i>Sambucus nigra</i>	Bez czarny	10+20+40+3 5+17	-	-	X	K
5	<i>Pyrus communis</i>	Grusza pospolita	134	184	-	X	P
6	<i>Picea pungens</i>	Świerk kłujący	51	63	-	X	K
7	<i>Picea pungens</i>	Świerk kłujący	45	60	-	X	K
8	<i>Picea pungens</i>	Świerk kłujący	44	59	-	X	K
9	<i>Picea pungens</i>	Świerk kłujący	47	61	-	X	K
10	<i>Picea pungens</i>	Świerk kłujący	52	68	-	X	K
11	<i>Juglans regia</i>	Orzech włoski	65+58	121	-	X	K
12	<i>Picea abies</i>	Świerk pospolity	30	48	-	X	K
13	<i>Picea abies</i>	Świerk pospolity	~82	~92	-	X	K
14	<i>Prunus cerasus</i>	Wiśnia pospolita	32+45+40	62	-	X	K
15	<i>Malus domestica</i>	Jabłoń domowa	98	-	-	X	K
16	<i>Salix alba</i>	Wierzba biała	30+17+14	35	-	X	K
17	<i>Picea glauca</i>	Świerk biały	45	51	-	X	K
18	<i>Prunus cerasus</i>	Wiśnia pospolita	40+30+30+3 5	62	-	X	K
19	<i>Prunus cerasus</i>	Wiśnia pospolita	28+20+35	48	-	X	K
20	<i>Prunus cerasus</i>	Wiśnia pospolita	26+28+42	52	-	X	K
21	<i>Picea pungens</i>	Świerk kłujący	26	32	-	X	K
22	<i>Prunus cerasus</i>	Wiśnia pospolita	20+22+24	48	-	X	K
23	<i>Picea abies</i>	Świerk pospolity	~90	~100	-	X	K
24	<i>Picea pungens</i>	Świerk kłujący	68	-	-	X	K
25	<i>Prunus cerasus</i>	Wiśnia pospolita	34+15+30+1 7	57	-	X	P
26	<i>Prunus cerasus</i>	Wiśnia pospolita	60+15+18+2 0	82	-	X	K
27	<i>Malus sylvestris</i>	Jabłoń dzika	34	40	-	X	K
28	<i>Prunus cerasus</i>	Wiśnia pospolita	23+26	27+30	-	X	K
29	<i>Prunus cerasus</i>	Wiśnia pospolita	45	52	-	X	P
30	<i>Picea abies</i>	Świerk pospolity	45	58	-	X	K
31	<i>Picea abies</i>	Świerk pospolity	43	62	-	X	K
32	<i>Juglans regia</i>	Orzech włoski	56	72	-	X	K
33	<i>Juglans regia</i>	Orzech włoski	76	98	-	X	P
34	<i>Juglans regia</i>	Orzech włoski	74 [na H=0,70m]	85	-	X	P
35	<i>Prunus cerasus</i>	Wiśnia pospolita	28+12+24+3 5	65	-	X	P
36	<i>Juglans regia</i>	Orzech włoski	42+16	58	-	X	P
37	<i>Abies alba</i>	Jodła pospolita	72	90	-	X	K
38	<i>Prunus cerasus</i>	Wiśnia pospolita	38	48	-		K
39	<i>Prunus cerasus</i>	Wiśnia pospolita	42	54	-	X	K
40	<i>Picea abies</i>	Świerk pospolity	40	52	-	X	K
41	<i>Picea abies</i>	Świerk pospolity	35	40	-	X	K

42	<i>Picea abies</i>	Świerk pospolity	21	26	-	X	K
43	<i>Prunus cerasus</i>	Wiśnia pospolita	17+19+22+24+20+13+12+15	53+30	-	X	P
44	<i>Betula pendula</i>	Brzoza brodawkowata	57	95	-	X	P
45	<i>Robinia pseudoacacia</i>	Robinia biała	35+34	39+38	-	X	K
46	<i>Robinia pseudoacacia</i>	Robinia biała	20+23+12+8	52	-	X	P
47	<i>Betula pendula</i>	Brzoza brodawkowata	20+18+19	21+19+20	-	X	K
48	<i>Betula pendula</i>	Brzoza brodawkowata	35+20+23	93	-	X	K
49	<i>Picea abies</i>	Świerk pospolity	54	72	-	X	K
50	<i>Picea orientalis</i>	Świerk kaukaski	43	46	-	X	K
51	<i>Aesculus hippocastanum</i>	Kasztanowiec pospolity	86	91	-	X	K
52	<i>Picea abies</i>	Świerk pospolity	96	120	-	X	K
53	<i>Picea abies</i>	Świerk pospolity	38	45	-	X	K
54	<i>Picea abies</i>	Świerk pospolity	39	47	-	X	K
55	<i>Acer pseudoplatanus</i>	klon jawor	80+62	-	-	X	K
56	<i>Picea abies</i>	Świerk pospolity	82	100	-	X	K
57	<i>Prunus cerasus</i>	Wiśnia	46+29	58+32	-	X	K
58	<i>Picea abies</i>	Świerk pospolity	47	53	-	X	K
59	<i>Picea abies</i>	Świerk pospolity	66	72	-	X	K
60	<i>Picea abies</i>	Świerk pospolity	76	82	-	X	K
61	<i>Picea abies</i>	Świerk pospolity	54	62	-	X	K
62	<i>Picea abies</i>	Świerk pospolity	38	47	-	X	K
63	<i>Prunus cerasus</i>	Wiśnia	32+30+28+15	60	-	X	K
64	<i>Picea abies</i>	Świerk pospolity	66	80	-	X	K
65	<i>Picea abies</i>	Świerk pospolity	50	64	-	X	K
66	<i>Picea abies</i>	Świerk pospolity	46	50	-	X	K
67	<i>Picea abies</i>	Świerk pospolity	59	76	-	X	K
68	<i>Picea abies</i>	Świerk pospolity	74	94	-	X	K
69	<i>Picea abies</i>	Świerk pospolity	43	49	-	X	K
70	<i>Malus domestica</i>	Jabłoń domowa	74+54	100	-	X	P
71	<i>Malus domestica</i>	Jabłoń domowa	50	62	-	X	K
72	<i>Malus domestica</i>	Jabłoń domowa	45	64	-	X	K
73	<i>Prunus domestica</i>	Śliwa domowa	25+18	33	-	X	P
74	<i>Prunus domestica</i>	Śliwa domowa	39+48	70	-	X	K
75	<i>Malus domestica</i>	Jabłoń domowa	63	78	-	X	K
76	<i>Pinus sylvestris</i>	Sosna pospolita	53	-	-	X	K
77	<i>Picea abies</i>	Świerk pospolity	31	35	-	X	K
78	<i>Acer pseudoplatanus</i>	Klon jawor	65	-	-	X	K
79	<i>Prunus cerasus</i>	Wiśnia	43	46	-	X	K
80	<i>Prunus cerasus</i>	Wiśnia	30+26	56	-	X	K
81	<i>Picea abies</i>	Świerk pospolity	52	-	-	X	K
82	<i>Picea abies</i>	Świerk pospolity	48	53	-	X	K
83	<i>Picea abies</i>	Świerk pospolity	66	90	-	X	K
84	<i>Picea abies</i>	Świerk pospolity	54	73	-	X	K
85	<i>Picea abies</i>	Świerk pospolity	49	56	-	X	K
86	<i>Picea abies</i>	Świerk pospolity	55	81	-	X	K
87	<i>Picea abies</i>	Świerk pospolity	39	54	-	X	K

88	<i>Prunus cerasus</i>	Wiśnia pospolita	30+20	-	-	X	K
89	<i>Fraxinus pennsylvanica</i>	Jesion pensylwański	60+60+15+30	-	-	X	K
90	<i>Picea abies</i>	Świerk pospolity	28	-	-	X	K
91	<i>Picea abies</i>	Świerk pospolity	35	39	-	X	K
92	<i>Picea abies</i>	Świerk pospolity	34	36	-	X	K
93	<i>Picea abies</i>	Świerk pospolity	28	30	-	X	K
94	<i>Prunus cerasus</i>	Wiśnia pospolita	15+20+22+22+20	-	-	X	K
95	<i>Picea abies</i>	Świerk pospolity	40	44	-	X	K
96	<i>Picea abies</i>	Świerk pospolity	40	44	-	X	K
97	<i>Pinus sylvestris</i>	Sosna pospolita	21	23	-	X	K
98	<i>Picea abies</i>	Świerk pospolity	30	35	-	X	K
99	<i>Picea abies</i>	Świerk pospolity	28	32	-	X	K
100	<i>Prunus subsp. Syriaca</i>	mirabelka	31+39	-	-	X	K
101	<i>Prunus subsp. Syriaca</i>	mirabelka	21+28+8+8+7+11	-	-	X	K
102	<i>Picea abies</i>	Świerk pospolity	50	-	-	X	K
103	<i>Picea abies</i>	Świerk pospolity	52	-	-	X	K
104	<i>Picea abies</i>	Świerk pospolity	60	-	-	X	K
105	<i>Prunus cerasus</i>	Wiśnia pospolita	33+33+30	-	-	X	K
106	<i>Prunus cerasus</i>	Wiśnia pospolita	30+34	-	-	X	K
107	<i>Prunus cerasus</i>	Wiśnia pospolita	40+35	72	-	X	P
108	<i>Picea abies</i>	Świerk pospolity	49	52	-	X	K
109	<i>Picea abies</i>	Świerk pospolity	22	25	-	X	K
110	<i>Prunus cerasus</i>	Wiśnia pospolita	24+24+24	30+56	-	X	P
111	<i>Prunus cerasus</i>	Wiśnia pospolita	40	51	-	X	P
112	<i>Prunus cerasus</i>	Wiśnia pospolita	25+24+25+38	46+50	-	X	P
113	<i>Prunus cerasus</i>	Wiśnia pospolita	40+28+23	60	-	X	P
114	<i>Picea pungens</i>	Świerk kłujący	45	61	-	X	K
115	<i>Juglans regia</i>	Orzech włoski	30	57	-	X	K
116	<i>Malus domestica</i>	Jabłoń domowa	74	102	-	X	K
117	<i>Malus domestica</i>	Jabłoń domowa	64	66	-	X	K
118	<i>Malus domestica</i>	Jabłoń domowa	78+45	90	-	X	K
119	<i>Malus domestica</i>	Jabłoń domowa	62	64	-	X	K
120	<i>Prunus cerasus</i>	Wiśnia pospolita	60+38	-	-	X	P
121	<i>Pyrus communis</i>	Grusza pospolita	53+68	92	-	X	P
122	<i>Picea alba</i>	Świerk biały	72	-	-	X	K
123	<i>Picea pungens</i>	Świerk kłujący	58	-	-	X	K
124	<i>Pyrus communis</i>	Grusza pospolita	79+ 67	-	-	X	K
125	<i>Prunus</i>	Wiśnia	70 [na H=0,6m]	73	-	X	P

KRZEWY							
K1	<i>Philadelphus</i> <i>Evonymus fortunei</i>	Jaśminowiec – mieszaniec ogrodowy Trzmielina Fortune'a	3,5	-	-	X	K
K2	<i>Viburnum opulus</i> <i>Picea glauca</i> 'Conica' Róża <i>Taxus xmedia</i> <i>Evonymus fortunei</i>	Kalina koralowa Świerk biały 'Conika' Róża Cis pośredni 'Hicksii' Trzmielina Fortune'a	9	-	-	X	K
K3	<i>Thuja occidentalis</i>	Żywotnik zachodni	1	-	-	X	K

K4	<i>Corylus avellana</i> <i>Thuja occidentalis</i> <i>Thuja occidentalis</i> 'Globosum' <i>Pice glauca</i> 'Conica'	Leszczyna pospolita Żywotnik zachodni Żywotnik zachodni 'Globosum' Świerk biały 'Conica'	29	-	X	K
K5	<i>Corylus avellana</i>	Leszczyna pospolita	30	-	X	K
K6	<i>Syringa vulgaris</i>	Lilak pospolity	4	-	X	K
K7	<i>Thuja occidentalis</i>	Żywotnik zachodni	2	-	X	K
K8	<i>Thuja occidentalis</i>	Żywotnik zachodni	4	-	X	K
K9	<i>Thuja occidentalis</i>	Żywotnik zachodni		-	X	K
K10	<i>Corylus avellana</i>	Leszczyna pospolita	16	-	X	K
K11	<i>Tamarix tetrandra</i>	Tamaryszek czteropęcikowy	6	-	X	K
K12	<i>Thuja occidentalis</i> <i>Picea abies</i> <i>Ligustrum vulgare</i>	Żywotnik zachodni Świerk pospolity Ligustr pospolity	32	-	X	K
K13	<i>Ligustrum vulgare</i> <i>Acer pseudoplatanus</i>	Ligustr pospolity Klon jawor	12	-	X	K
K14	<i>Juniperus communis</i> <i>Thuja occidentalis</i>	Jałowiec pospolity Żywotnik zachodni	3	-	X	K
K15	<i>Thuja occidentalis</i>	Żywotnik zachodni	1	-	X	K
K16	<i>Thuja occidentalis</i> <i>Chamaecyparis lawsoniana</i> <i>Pice glauca</i> 'Conica' <i>Jałowiec squamata</i> <i>Thuja occidentalis</i> 'Globosum'	Żywotnik zachodni Cyprysik lawsoniana Świerk biały 'Conica' Jałowiec łuskowaty Żywotnik zachodni 'Globosum'	11	-	X	K
K17	<i>Thuja occidentalis</i>	Żywotnik zachodni	5,5	-	X	K
K18	<i>Thuja occidentalis</i>	Żywotnik zachodni	~30	-	X	K
K19	<i>Picea abies</i>	Świerk pospolity	8	-	X	K
K20	<i>Thuja occidentalis</i>	Żywotnik zachodni	1,6	-	X	K
K21	<i>Forsythia xintermedia</i>	Forsycja pośredni	5		X	K
K22	<i>Thuja occidentalis</i>	Żywotnik zachodni	1,2		X	K
K23	<i>Juglans regia</i> <i>Prunus domestica</i>	Orzech włoski Śliwa domowa	6		X	K
K24	<i>Ligustrum vulgare</i>	Ligustr pospolity	1		X	K
K25	<i>Juniperus communis</i>	Jałowiec pospolity	2,5		X	K
K26	<i>Thuja occidentalis</i>	Żywotnik zachodni	1		X	K
K27	<i>Thuja occidentalis</i>	Żywotnik zachodni	3		X	K
K28	<i>Thuja occidentalis</i>	Żywotnik zachodni	1,2		X	K
K29	<i>Thuja occidentalis</i>	Żywotnik zachodni	1,5		X	K
K30	<i>Pice glauca</i> 'Conica'	Świerk biały 'Conica'	1,2		X	K
K31	<i>Malus domestica</i> <i>Prunus cerasus</i> <i>Sambucus nigra</i> <i>Salix caprea</i>	Jabłoń domowa Wiśnia Bez czarny Wierzba iwa	30		X	K
K32	<i>Rosa canina</i> <i>Ligustrum vulgare</i> <i>Prunus cerasus</i>	Roża dzika Ligustr pospolity Wiśnia	16		X	K
L1	<i>Ligustrum vulgare</i>	Ligustr pospolity	4,5	-	X	K
L2	<i>Ligustrum vulgare</i>	Ligustr pospolity	15	-	X	K
L3	<i>Ligustrum vulgare</i>	Ligustr pospolity	5,6	-	X	K

LEGENDA:

X – typowanie roślin do wytycznych zgodnie ze wskazaniami w tabeli

K - kolizja z projektowanym zagospodarowaniem terenu

P - drzewa w słabej kondycji fitosanitarnej

9.2. uwagi

- rozmiar systemu korzeniowego drzew zinventaryzowanych jest trudny do ustalenia, głębokość do jakiej dochodzą korzenie jest zmienna i zależy od wielu czynników, zasięg pionowy i poziomy warunkowany jest wiekiem drzew, właściwościami gleby, ukształtowaniem terenu, napotkaniem na trwałe przeszkody
- przyjmując zależność między wzrostem części nadziemnej a podziemnej drzewa, zasięg korzeni w przybliżeniu odpowiada średnicy korony

10. ZAKRES PRAC PORZĄDKOWYCH

10.1. uwarunkowania formalno – prawne

Drzewa i krzewy oznaczone w tabeli Nr: 3 można usunąć (wycięcie) dopiero po uzyskaniu zezwolenia w formie decyzji administracyjnej wydanej przez organ właściwy - Wydział Ochrony Środowiska Urzędu Marszałkowskiego w Kielcach. Organ działa w trybie określonym w *art. 85 Ustawy o ochronie przyrody* może naliczyć opłaty za usunięcie drzew i krzewów, udzielić zezwolenia na wycięcie w zamian za wysadzenie drzew i krzewów we wskazane przez siebie miejsce z *art. 83-86*

Zakres prac jest zgodny z obowiązującymi przepisami prawa, a w szczególności:

- §4 *Rozporządzenie Ministra Gospodarki Terenowej i Ochrony Środowiska z dnia 6 października 1973r*
- § 20 *Rozporządzenie Ministra Pracy i polityki Socjalnej z dnia 28 maja 1996r.*
- § 24 *Rozporządzenie Ministra Gospodarki Środowiska z dnia 24 sierpnia 2006r.*
- § 6 *Rozporządzenie Ministra Gospodarki Terenowej i Ochrony Środowiska z dnia 6 października 1973r*
- § 23 *Rozporządzenie Ministra Gospodarki Środowiska z dnia 20 września 2001r.*
- *Rozporządzenie Ministrów Infrastruktury i Spraw Wewnętrznych i Administracji z dnia 31 lipca 2002 r w sprawie znaków i sygnałów drogowych, oraz Szczegółowych warunków technicznych dla znaków drogowych oraz urządzeń bezpieczeństwa ruchu drogowego i warunków ich umieszczania na drogach z dnia 03.07.2003, 23.12.2003 –załącznik Dz. U. Nr 220 poz.2181)*

Uwaga:

Wszelkie prace związane z wycięciem drzew i krzewów powinny zostać przeprowadzone przez profesjonalną firmę lub wykonawcę przeszkolonego z zakresu działań wymienionych w punkcie 10.2. i prowadzone zgodnie z w/w przepisami prawa.

10.2. karczowanie drzew i krzewów

10.2.1. przewidywany termin

- zgodnie z harmonogramem prac budowlanych

10.2.2. do usunięcia wytypowano rośliny (drzewa i krzewy):

- wchodzące w kolizję z projektowanym zagospodarowaniem terenu wraz z infrastrukturą
- takie, których nie można ocalić w trakcie prowadzenia prac budowlanych ze względu na technologię prowadzenia robót (zabezpieczenia nie dają gwarancji na przeżycie drzew, istnieje realne zagrożenie znaczącego pogorszenia stanu fitosanitarne go i naruszenia statyki drzew)
- w średnim stanie zdrowia nie rokujących

10.2.3. zakres robót

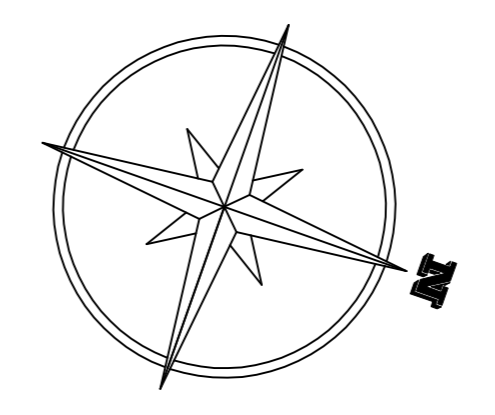
- teren robót winien być zabezpieczony
- drzewa i krzewy oznakowane
- etapowa redukcja części nadziemnej, gałęzi korony i przewodników
- mechaniczne frezowanie lub karczowanie pni występujących na terenie inwestycji
- wywożenie dłuźyc i karpin
- mechaniczne rozdrabnianie gałęzi
- usunięte elementy składowane tymczasowo w miejscach przeznaczonych do tego celu
- wywiezienie powstałego w czasie prac urobku w miejsce wskazane przez Inwestora

Uwaga:

- podczas prac z zakresu usuwania bryły korzeniowej należy zwrócić szczególną uwagę na bezpośrednie sąsiedztwo istniejącej infrastruktury podziemnej,
- W/w prace wykonane przez wyspecjalizowaną firmę lub przeszkolonego wykonawcę, posiadającego kwalifikację i odpowiedni sprzęt, z zachowaniem wszelkich zasad bezpieczeństwa.

11. OPRACOWANIE GRAFICZNE - RYSUNKI

- oznaczenia numeryczne na rysunku ID_01_branża zieleń zgodne z tabelą inwentaryzacyjną Nr 1 i Tabelą Nr 2
- na rysunku oznaczono
 - drzewa i krzewy istniejące na terenie opracowania = drzewa do usunięcia



ZAKRES ETAPOWANIA INWESTYCJI

- etap 1
- etap 2
- etap 3
- etap 4
- etap 5
- zakres opracowania

INWENTARYZACJA DENDROLOGICZNA

- DRZEWA IGLASTE
- DRZEWA LIŚCIASTE
- DRZEWA DO WYRĘCZA
- KRZEWY
- KRZEWY DO USUNIĘCIA
- NR INWENTARYZACYJNY DRZEW
- NR INWENTARYZACYJNY KRZEWÓW
- NR INWENTARYZACYJNY ZYMORLOTY

NAZWA I ADRES INWESTYCJI:	ul. 1 Maja 224 w Kielcach	SKALA	1:500
INWESTOR:	GMINA KIELCE Miejski Zarząd Dzielnic Kielce	DATA	02.2019
PRZECIĄGNIĘCIE:	Hubalczyków		
OPRACOWAŁ:	mgr inż. KATARZYNA SOCHA architekt krajoznawca		



OWS-III.7120.55.2018

Kielce, dnia 29.06.2018r.

DECYZJA

Na podstawie art. 83 ust. 1 pkt. 1, art. 83a ust. 1, art. 83c ust. 1, 3, art. 83d ust. 1, art. 84 ust. 1,2,3, art. 85 ust. 4b, art. 83f ust.1 oraz 86 ust. 1 pkt 7 w związku z art. 90 ust. 2 ustawy z dnia 16 kwietnia 2004 r. o ochronie przyrody (j.t. Dz.U. z 2018 poz. 142 z późn. zm.), oraz art. 104, 105 i 107 ustawy z dnia 14 czerwca 1960r. Kodeks postępowania administracyjnego (j.t. Dz. U. z 2017 poz. 1257 z późn.zm.) i Rozporządzenia Ministra Środowiska z dnia 3 lipca 2017r. (Dz.U. z 2017 poz. 1330), po rozpatrzeniu wniosku Gminy Kielce z dnia 15.05.2018r. /data wpływu 17.05.2018r./.

Orzekam

1. zezwalam Gminie Kielce, 25-303 Kielce Rynek 1 na usunięcie z terenu nieruchomości położonej w Kielcach przy ul. 1 Maja 224, z działki o nr ewidencyjnym 19/12 obręb 0005, będącej własnością w/w Gminy następujących drzew:

Lp.	Gatunek drzewa	Obwód pnia drzewa mierzony na wys. 130 cm	Obwód pnia drzewa mierzony na wys. 5 cm
1.	Świerk pospolity, poz. 1 we wniosku	54 cm	-
2.	Klon jawor o 3 pniach poz. 3 we wniosku	37,17,14 cm	-
3.	Świerk kłujący, poz. 6 we wniosku	48 cm	60 cm
4.	Świerk kłujący, poz.7 we wniosku	42 cm	55 cm
5.	Świerk kłujący, poz. 8 we wniosku	40 cm	54 cm
6.	Świerk kłujący, poz. 9 we wniosku	45 cm	59 cm
7.	Świerk kłujący, poz. 10 we wniosku	48 cm	64 cm
8.	Świerk pospolity, poz. 11 we wniosku	90 cm	-
9.	Świerk kłujący, poz. 12 we wniosku	68 cm	-
10.	Świerk pospolity, poz. 16 we wniosku	40 cm	58 cm
11.	Świerk pospolity, poz. 22 we wniosku	40 cm	52 cm
12.	Kasztanowiec pospolity, poz. 23 we wniosku	114 cm	135 cm
13.	Kasztanowiec pospolity, poz. 24 we wniosku	115 cm	130 cm
14.	Wierzba krucha, poz. 25 we wniosku	223 cm	-
15.	Klon jesionolistny, poz. 26 we wniosku	101 cm	-
16.	Klon jesionolistny, poz. 27 we wniosku	150 cm	-

17.	Brzoza brodawkowata, poz. 28 we wniosku	50 cm	-
18.	Klon jesionolistny, poz. 29 we wniosku	240 cm	-
19.	Robinia akacjowa o 4 pniach poz. 30 we wniosku	30, 28, 15, 12 cm	-
20.	Brzoza brodawkowata o 3 pniach, poz.31 we wniosku	20, 18, 19 cm	-
21.	Brzoza brodawkowata o 3 pniach, poz. 32 we wniosku	35, 20, 23 cm	-
22.	Świerk pospolity, poz. 33 we wniosku	54 cm	-
23.	Kasztanowiec pospolity, poz. 35 we wniosku	86 cm	91 cm
24.	Brzoza brodawkowata, poz. 36 we wniosku	64 cm	-
25.	Brzoza brodawkowata, poz. 37 we wniosku	67 cm	-
26.	Świerk pospolity, poz. 42 we wniosku	52 cm	-
27.	Świerk pospolity, poz. 43 we wniosku	48 cm	53 cm
28.	Świerk pospolity, poz. 44 we wniosku	62 cm	-
29.	Świerk pospolity, poz. 45 we wniosku	52 cm	-
30.	Świerk pospolity, poz. 46 we wniosku	49 cm	54 cm
31.	Świerk pospolity, poz. 47 we wniosku	55 cm	-
32.	Świerk pospolity, poz. 48 we wniosku	39 cm	54 cm
33.	Jesion pensylwański o 4 pniach, poz. 50 we wniosku	60, 60, 15, 30 cm	-
34.	Świerk pospolity, poz. 63 we wniosku	50 cm	-
35.	Świerk pospolity, poz. 64 we wniosku	52 cm	-
36.	Świerk pospolity, poz. 65 we wniosku	60 cm	-

2. usunięcia drzew, o którym mowa w pkt. I niniejszej decyzji należy dokonać w terminie do 31.12.2019r. z zastrzeżeniem, że przed przystąpieniem do prac związanych z wycinką, należy przeprowadzić ponowny, szczegółowy przegląd drzew, o których mowa w pkt. I na obecność chronionych gatunków. W przypadku stwierdzenia, że usunięcie drzew spowoduje naruszenie zakazów w stosunku do gatunków chronionych, należy uzyskać zezwolenie właściwego organu na odstępstwo od tych zakazów;
3. naliczam opłatę za usunięcie drzew wymienionych w pkt I w tabeli o l.p. 8, 14, 16, 18, 33 niniejszej decyzji w kwocie: 14 820,00 zł (słownie złotych: czternaście tysięcy osiemset dwadzieścia 00/100).
4. odraczam termin uiszczenia opłaty ustalonej w pkt. 3 na okres 3 lat od dnia upływu terminu wskazanego w zezwoleniu na wykonanie nasadzeń zastępczych;

5. nie naliczam opłaty za usunięcie drzew wymienionych w pkt 1 w tabeli o l.p. 1, 2, 3, 4, 5, 6, 7, 9, 10, 11, 12, 13, 15, 17, 19, 20, 21, 22, 23, 24, 25, 26, 27, 28, 29, 30, 31, 32, 34, 35, 36,
6. uzależniam wydanie zezwolenia na usunięcie drzew, o którym mowa w pkt.1 od wykonania nasadzeń zastępczych w terminie do 31.12.2021r. w postaci 48 drzew następujących gatunków:
- 6 drzew gatunku klon zwyczajny „Globosum” o obwodzie pnia na wysokości 100 cm co najmniej 10 cm;
 - 3 drzew gatunku kasztanowiec czerwony „Brotti” o obwodzie pnia na wysokości 100 cm co najmniej 10 cm;
 - 3 drzew gatunku świerk pospolity o obwodzie pnia na wysokości 100 cm co najmniej 5 cm;
 - 1 drzewa gatunku świerk biały o obwodzie pnia na wysokości 100 cm co najmniej 5 cm;
 - 5 drzew gatunku śliwa wiśniowa o obwodzie pnia na wysokości 100 cm co najmniej 10 cm;
 - 5 drzew gatunku grusza drobnoowocowa o obwodzie pnia mierzonym na wysokości 100 cm co najmniej 10 cm;
 - 22 drzew gatunku jarzab pospolity o obwodzie pnia mierzonym na wysokości 100 cm co najmniej 10 cm;
 - 3 drzew gatunku sosna zwyczajna o obwodzie pnia mierzonym na wysokości 100 cm co najmniej 5 cm.
- Nasadzenia zastępcze należy wprowadzić na terenie nieruchomości położonej w Kielcach przy ul. 1 Maja 224, na działce o nr ewidencyjnym 19/12, obręb 0005 będącej własnością Gminy Kielce.
7. zobowiązuję Gminę Kielce do poinformowania Marszałka Województwa Świętokrzyskiego o wykonaniu nasadzeń zastępczych w terminie 14 dni od dnia dokonania nasadzeń.
8. umarzam postępowanie administracyjne w sprawie o wydanie zezwolenia na usunięcie następujących drzew:

L.p.	Gatunek drzewa	Obwód pnia drzewa mierzony na wys. 130 cm	Obwód pnia drzewa na wys. 5 cm
1.	Śliwa mirabelka, poz.2 we wniosku	80 cm (na wys. 40 cm)	-
2.	Grusza pospolita, poz. 5 we wniosku	92 cm	-
3.	Wiśnia pospolita o 2 pniach, poz. 13 we wniosku	60, 15 cm	-
4.	Orzech włoski o 3 pniach, poz. 17 we wniosku	58, 36, 30 cm	-
5.	Grusza pospolita, poz. 18 we wniosku	28 cm	48 cm
6.	Orzech włoski, poz. 19 we wniosku	73 cm	-
7.	Wiśnia pospolita, poz. 20 we wniosku	38 cm	48 cm
8.	Wiśnia pospolita, poz. 21 we wniosku	42 cm	54 cm
9.	Świerk kaukaski, poz.34 we wniosku	43 cm	46 cm

10.	Czereśnia ptasia, poz.38 we wniosku	38 cm	42 cm
11.	Świerk pospolity, poz. 39 we wniosku	30 cm	39 cm
12.	Czereśnia ptasia, poz. 40 we wniosku	42 cm	46 cm
13.	Wiśnia pospolita, poz. 41 we wniosku	37, 37 cm	-
14.	Wiśnia pospolita o 2 pniach, poz. 49 we wniosku	30, 20 cm	-
15.	Świerk pospolity, poz. 51 we wniosku	28 cm	-
16.	Świerk pospolity, poz. 52 we wniosku	35 cm	39 cm
17.	Świerk pospolity, poz. 53 we wniosku	34 cm	36 cm
18.	Świerk pospolity, poz. 54 we wniosku	28 cm	30 cm
19.	Wiśnia pospolita o 5 pniach, poz. 55 we wniosku	15,20,22,22,20 cm	-
20.	Świerk pospolity, poz. 56 we wniosku	40 cm	44 cm
21.	Świerk pospolity, poz. 57 we wniosku	40 cm	44 cm
22.	Sosna pospolita, poz. 58 we wniosku	21 cm	23 cm
23.	Świerk pospolity, poz. 59 we wniosku	30 cm	35 cm
24.	Świerk pospolity, poz. 60 we wniosku	28 cm	32 cm
25.	Śliwa mirabelka o 2 pniach, poz. 61 we wniosku	31, 39 cm	-
26.	Śliwa mirabelka o 6 pniach, poz. 62 we wniosku	21,28,8,8,7,11 cm	-
27.	Wiśnia pospolita, poz. 66 we wniosku	39 cm	45 cm
28.	Wiśnia pospolita, poz. 67 we wniosku	45 cm	49 cm
29.	Czereśnia ptasia, poz. 68 we wniosku	10 cm	12 cm
30.	Czereśnia ptasia, poz. 69 we wniosku	12 cm	15 cm
31.	Czereśnia ptasia, poz. 70 we wniosku	14 cm	18 cm
32.	Cyprys wiecznie zielony, poz. 71 we wniosku	31 cm	35 cm
33.	Świerk pospolity, poz. 72 we wniosku	30 cm	-

9. umarzam postępowanie administracyjne w sprawie o wydanie zezwolenia na usunięcie następujących krzewów:

L.p.	Gatunek krzewu	Powierzchnia krzewu w m ²
1.	Bez czarny, poz. 4 we wniosku	4 m ²
2.	Żywotnik zachodni, poz. 14 we wniosku	3 m ²
3.	Żywotnik zachodni, poz. 15 we wniosku	3 m ²
4.	Leszczyna pospolita, poz.1 we wniosku (krzewy)	10 m ²
5.	Leszczyna pospolita, poz. 2 we wniosku (krzewy)	20 m ²
6.	Leszczyna pospolita, poz. 3 we wniosku (krzewy)	10 m ²
7.	Bez czarny, poz. 4 we wniosku (krzewy)	8 m ²

Uzasadnienie

Gmina Kielce wnioskiem z dnia 15.05.2018r. /data wpływu 17.05.2018r./ wystąpiła do Marszałka Województwa Świętokrzyskiego o wydanie zezwolenia na usunięcie 72 drzew i 4 krzewów z terenu nieruchomości położonej w Kielcach przy 1 Maja 224, według poniższego zestawienia – drzewa:

L.p.	Nazwa polska	Obwód pnia [cm] na wys. 130 cm	Obwód pnia* na wys. 5cm	Przyczyna usunięcia drzew
1.	Świerk pospolity	54	-	K
2.	Czeremcha pospolita	35,20,38,37,24	78	K
3.	Klon jawor	15,18,37,18	-	K
4.	Bez czarny (krzew)	10,20,40,35,17	-	K
5.	Grusza pospolita	92 cm	-	P
6.	Świerk kłujący	48 cm	60	K
7.	Świerk kłujący	42 cm	55	K
8.	Świerk kłujący	43 cm	54	K
9.	Świerk kłujący	46 cm	59	K
10.	Świerk kłujący	52 cm	64	K
11.	Świerk pospolity	90 cm	-	K
12.	Świerk kłujący	68 cm	-	K
13.	Wiśnia pospolita	60,15 cm	-	K
14.	Żywotnik zachodni (krzew)	1,2 m ²	-	K
15.	Żywotnik zachodni (krzew)	1,5 m ²	-	K
16.	Świerk pospolity	45 cm	58	K
17.	Orzech włoski	58,36,30 cm	-	P
18.	Grusza pospolita	28 cm	-	K
19.	Orzech włoski	77 cm	-	P
20.	Wiśnia pospolita	38 cm	48	K
21.	Wiśnia pospolita	42 cm	54	K
22.	Świerk pospolity	40 cm	52	K
23.	Kasztanowiec pospolity	110 cm	-	K
24.	Kasztanowiec pospolity	120 cm	-	K
25.	Wierzba krucha	220 cm	-	K
26.	Klon jesionolistny	104 cm	-	P
27.	Klon jesionolistny	150 cm	-	P
28.	Brzoza brodawkowata	50 cm	-	K
29.	Klon jesionolistny	240 cm	-	P
30.	Robinia akacjowa	28,30,15,12 cm	-	K
31.	Brzoza brodawkowata	20,18,19 cm	-	K

32.	Brzoza brodawkowata	35,20,23 cm	-	K
33.	Świerk pospolity	54 cm	-	K
34.	Świerk kaukaski	43 cm	46	K
35.	Kasztanowiec pospolity	86 cm	-	K
36.	Brzoza brodawkowata	64 cm	-	K
37.	Brzoza brodawkowata	67 cm	-	K
38.	Czereśnia ptasia	38 cm	42	K
39.	Świerk pospolity	30 cm		
40.	Czereśnia ptasia	42 cm	46	K
41.	Wiśnia pospolita	37,37 cm		
42.	Świerk pospolity	52 cm	-	K
43.	Świerk pospolity	48 cm	45	K
44.	Świerk pospolity	62 cm	47	K
45.	Świerk pospolity	52 cm	-	K
46.	Świerk pospolity	49 cm	54	K
47.	Świerk pospolity	55 cm	-	K
48.	Świerk pospolity	39 cm	54	K
49.	Wiśnia pospolita	30,20 cm	-	K
50.	Jesion pensylwański	60,60,15,30 cm	-	K
51.	Świerk pospolity	28 cm	-	K
52.	Świerk pospolity	35 cm	39	K
53.	Świerk pospolity	34 cm	36	K
54.	Świerk pospolity	28 cm	30	K
55.	Wiśnia pospolita	15,20,22,22,20 cm	-	K
56.	Świerk pospolity	40 cm	44	K
57.	Świerk pospolity	40 cm	44	K
58.	Sosna pospolita	21 cm	23	K
59.	Świerk pospolity	30 cm	35	K
60.	Świerk pospolity	28 cm	32	K
61.	Śliwa mirabelka	31,39 cm	-	K
62.	Śliwa mirabelka	21,28,8,8,7,11 cm	-	K
63.	Świerk pospolity	50 cm	-	K
64.	Świerk pospolity	52 cm	-	K
65.	Świerk pospolity	60 cm	-	K
66.	Wiśnia pospolita	39 cm	49	K
67.	Wiśnia pospolita	45 cm	-	K
68.	Czereśnia ptasia	10 cm	12	K
69.	Czereśnia ptasia	12 cm	15	K
70.	Czereśnia ptasia	14 cm	18	K
71.	Świerk biały	31 cm	35	K
72.	Świerk pospolity	30 cm	-	K

krzewy:

1.	Leszczyna pospolita	25 m ²	-	K
2.	Leszczyna pospolita	35 m ²	-	K

3.	Leszczyna pospolita	40 m ²	-	K
4.	Lilak pospolity	25 m ²	-	K

Jako przyczynę zamierzonego usunięcia drzew wskazano kolizję z planowaną budową 50 nowych budynków mieszkalnych na terenie w/w nieruchomości.

Zgodnie z art. 83 ust. 1 pkt. 1 oraz art. 83a ust. 1 i 2 w związku z art. 90 ust. 2 ustawy o ochronie przyrody usunięcie drzewa lub krzewu z terenu nieruchomości, będących własnością miasta na prawach powiatu, może nastąpić po uzyskaniu zezwolenia wydanego przez marszałka województwa na wniosek posiadacza nieruchomości za zgodą właściciela tej nieruchomości.

Zawiadomieniem z dnia 23.05.2018r., poinformowano stronę o wszczęciu z dniem 17.05.2018r. postępowania w sprawie wydania zezwolenia na usunięcie 72 drzew i 4 krzewów oraz o terminie przeprowadzenia dowodu oględzin drzew i krzewów objętych wnioskiem.

W dniu 29.05.2018r. przeprowadzono oględziny drzew i krzewów wnioskowanych do usunięcia, w celu dokonania weryfikacji danych zawartych we wniosku, ustalenia obwodów pni drzew mierzonych na wysokości 130 cm, powierzchni krzewów oraz w zakresie występowania w ich obrębie gatunków chronionych. Wyniki oględzin drzew i krzewów przedstawiają się następująco:

L.p.	Nazwa polska	Obwód pnia [cm] na wys. 130 cm	Obwód pnia* na wys. 5cm	Przyczyna usunięcia drzew
1.	Świerk pospolity	54 cm	-	K
2.	Śliwa mirabelka	80 cm (na wys. 40 cm)	-	K
3.	Klon jawor	37,17,14 cm	-	K
4.	Bez czarny (krzew)	4 m ²	-	K
5.	Grusza pospolita	92 cm	-	P
6.	Świerk kłujący	48 cm	60	K
7.	Świerk kłujący	42 cm	55	K
8.	Świerk kłujący	40 cm	54	K
9.	Świerk kłujący	45 cm	59	K
10.	Świerk kłujący	48 cm	64	K
11.	Świerk pospolity	90 cm	-	K
12.	Świerk kłujący	68 cm	-	K
13.	Wiśnia pospolita	60,15 cm	-	K
14.	Żywotnik zachodni (krzew)	3 m ²	-	K
15.	Żywotnik zachodni (krzew)	3 m ²	-	K
16.	Świerk pospolity	40 cm	58	K
17.	Orzech włoski	58,36,30 cm	80	P
18.	Grusza pospolita	28 cm	48	K
19.	Orzech włoski	73 cm	-	P
20.	Wiśnia pospolita	38 cm	48	K
21.	Wiśnia pospolita	42 cm	54	K

22.	Świerk pospolity	40 cm	52	K
23.	Kasztanowiec pospolity	114 cm	135	K
24.	Kasztanowiec pospolity	115 cm	130	K
25.	Wierzba krucha	223 cm	-	K
26.	Klon jesionolistny	101 cm	-	P
27.	Klon jesionolistny	150 cm	-	P
28.	Brzoza brodawkowata	50 cm	-	K
29.	Klon jesionolistny	240 cm	-	P
30.	Robinia akacyjowa	30,28,15,12 cm	-	K
31.	Brzoza brodawkowata	20,18,19 cm	-	K
32.	Brzoza brodawkowata	35,20,23 cm	-	K
33.	Świerk pospolity	54 cm	-	K
34.	Świerk kaukaski	43 cm	46	K
35.	Kasztanowiec pospolity	86 cm	91	K
36.	Brzoza brodawkowata	64 cm	-	K
37.	Brzoza brodawkowata	67 cm	-	K
38.	Czereśnia ptasia	38 cm	42	K
39.	Świerk pospolity	30 cm	39	
40.	Czereśnia ptasia	42 cm	46	K
41.	Wiśnia pospolita	37,37 cm		
42.	Świerk pospolity	52 cm	-	K
43.	Świerk pospolity	48 cm	53	K
44.	Świerk pospolity	62 cm	-	K
45.	Świerk pospolity	52 cm	-	K
46.	Świerk pospolity	49 cm	54	K
47.	Świerk pospolity	55 cm	-	K
48.	Świerk pospolity	39 cm	54	K
49.	Wiśnia pospolita	30,20 cm	-	K
50.	Jesion pensylwański	60,60,15,30 cm	-	K
51.	Świerk pospolity	28 cm	-	K
52.	Świerk pospolity	35 cm	39	K
53.	Świerk pospolity	34 cm	36	K
54.	Świerk pospolity	28 cm	30	K
55.	Wiśnia pospolita	15,20,22,22,20 cm	-	K
56.	Świerk pospolity	40 cm	44	K
57.	Świerk pospolity	40 cm	44	K
58.	Sosna pospolita	21 cm	23	K
59.	Świerk pospolity	30 cm	35	K
60.	Świerk pospolity	28 cm	32	K
61.	Śliwa mirabelka	31,39 cm	-	K
62.	Śliwa mirabelka	21,28,8,8,7,11 cm	-	K
63.	Świerk pospolity	50 cm	-	K
64.	Świerk pospolity	52 cm	-	K
65.	Świerk pospolity	60 cm	-	K

66.	Wiśnia pospolita	39 cm	45	K
67.	Wiśnia pospolita	45 cm	49	K
68.	Czereśnia ptasia	10 cm	12	K
69.	Czereśnia ptasia	12 cm	15	K
70.	Czereśnia ptasia	14 cm	18	K
71.	Cyprys wiecznie zielony	31 cm	35	K
72.	Świerk pospolity	30 cm	-	K
73.	Leszczyna pospolita (krzew)	10 m ²	-	K
74.	Leszczyna pospolita (krzew)	20 m ²	-	K
75.	Leszczyna pospolita (krzew)	10 m ²	-	K
76.	Bez czarny (krzew)	8 m ²	-	K

Użyte skróty w kolumnie „Przyczyna usunięcia drzew” oznaczają:

K- kolizja z projektowanym zagospodarowaniem (brak możliwości zabezpieczenia drzew podczas prac budowlanych - ziemnych, bez znacznego pogorszenia stanu fitosanitarnego).

P- stan fitosanitarny oraz obwód pni drzew mierzonych na wysokości 130 cm. W trakcie oględzin drzew stwierdzono, że w poz. 4, 14, 15, które ujęto w/w wniosku jako drzewa są krzewami.

W/w drzewa i krzewy kolidują z planowaną budową 50 nowych budynków mieszkalnych na w/w działce. Wnioskodawca przedłożył w tym zakresie zatwierdzony projekt budowlany i pozwolenie na budowę- decyzja Prezydenta Miasta Kielce znak: AB-I.6740.1.81.2018 AS z dnia 23.03.2018r.

W obrębie drzew i krzewów nie stwierdzono obecności gatunków chronionych.

W trakcie oględzin potwierdzono przyczyny planowanego usunięcia drzew i krzewów ujętych w przedmiotowym wniosku. Wnioskodawca zadeklarował nasadzenia zastępcze za usunięte drzewa w ramach zagospodarowania terenu zieleni wokół budowanych budynków mieszkalnych.

Na podstawie art. 83d ust. 1 pkt. 7 w/w ustawy określono termin na usunięcie drzew do 31.12.2019r. z zastrzeżeniem, że przed przystąpieniem do prac związanych z wycinką, należy przeprowadzić ponowny, szczegółowy ich przegląd na obecność chronionych gatunków. Zgodnie z art. 83c ust. 2 w/w ustawy w przypadku stwierdzenia, że usunięcie drzew spowoduje naruszenie zakazów w stosunku do gatunków chronionych, należy uzyskać zezwolenie właściwego organu na odstępstwo od tych zakazów.

Zgodnie z art. 84 ust.1 w/w ustawy o ochronie przyrody posiadacz nieruchomości ponosi opłaty za usunięcie drzewa lub krzewu.

Naliczenie opłaty za usunięcie drzew dokonano stosując Rozporządzenie Ministra Środowiska z dnia 3 lipca 2017r. (Dz.U. z 2017 poz. 1330) w sprawie wysokości stawek za usunięcie drzew i krzewów.

Wyliczenie przedstawia się następująco:

Nr w decyzji	Gatunek drzewa	Obwód pnia mierzony na wysokości 130 cm	Naliczenie opłaty przy zastosowaniu stawki za 1 cm obwodu pnia drzewa
8.	Świerk pospolity	90 cm	90 x 25 zł = 2250.00 zł

14.	Wierzba krucha	223 cm	223 x 15 = 3345,00 zł
16.	Klon jesionolistny	150 cm	150 x 15 = 2250,00 zł
18.	Klon jesionolistny	240 cm	240 x 15 = 3600,00 zł
33.	Jesion pensylwański	*60, 60, 15,30 cm = 112,5 cm	112,5 x 30 = 3375,00 zł
		Należność ogółem	14 820,00 zł

*w przypadku drzew wielopniowych za obwód pnia drzewa przyjmuje się sumę obwodu pnia drzewa o największym obwodzie oraz połowy obwodów pozostałych pni.
 Odroczone termin uiszczenia opłaty za usunięcie drzew na okres 3 lat licząc od dnia wykonania nasadzeń zastępczych stosując przepis art. 84 ust. 3 ustawy o ochronie przyrody.
 Nie naliczono opłaty za usunięcie następujących drzew:

Nr w decyzji	Gatunek drzewa	Obwód pnia drzewa mierzony na wys. 130 cm	Obwód pnia drzewa mierzony na wys. 5 cm
1.	Świerk pospolity, poz. 1 we wniosku	54 cm	-
2.	Klon jawor o 3 pniach poz. 3 we wniosku	37,17,14 cm (łącznie 59,5 cm)	-
3.	Świerk kłujący, poz. 6 we wniosku	48 cm	60 cm
4.	Świerk kłujący, poz. 7 we wniosku	42 cm	55 cm
5.	Świerk kłujący, poz. 8 we wniosku	40 cm	54 cm
6.	Świerk kłujący, poz. 9 we wniosku	45 cm	59 cm
7.	Świerk kłujący, poz. 10 we wniosku	48 cm	64 cm
9.	Świerk kłujący, poz. 12 we wniosku	68 cm	-
10.	Świerk pospolity, poz. 16 we wniosku	40 cm	58 cm
11.	Świerk pospolity, poz. 22 we wniosku	40 cm	52 cm
12.	Kasztanowiec pospolity, poz. 23 we wniosku	114 cm	135 cm
13.	Kasztanowiec pospolity, poz. 24 we wniosku	115 cm	130 cm
15.	Klon jesionolistny, poz. 26 we wniosku	101 cm	-
17.	Brzoza brodawkowata, poz. 28 we wniosku	50 cm	-
19.	Robinia akacja o 4 pniach	30, 28, 15, 12 cm	-

	poz. 30 we wniosku	(łącznie 57,5 cm)	
20.	Brzoza brodawkowata o 3 pniach, poz.31 we wniosku	20, 18, 19 cm (łącznie 38,5 cm)	-
21.	Brzoza brodawkowata o 3 pniach, poz. 32 we wniosku	35, 20, 23 cm (łącznie 56,5 cm)	-
22.	Świerk pospolity, poz. 33 we wniosku	54 cm	-
23.	Kasztanowiec pospolity, poz. 35 we wniosku	86 cm	91 cm
24.	Brzoza brodawkowata, poz. 36 we wniosku	64 cm	-
25.	Brzoza brodawkowata, poz. 37 we wniosku	67 cm	
26.	Świerk pospolity, poz. 42 we wniosku	52 cm	-
27.	Świerk pospolity, poz. 43 we wniosku	48 cm	53 cm
28.	Świerk pospolity, poz. 44 we wniosku	62 cm	-
29.	Świerk pospolity, poz. 45 we wniosku	52 cm	-
30.	Świerk pospolity, poz. 46 we wniosku	49 cm	54 cm
31.	Świerk pospolity, poz. 47 we wniosku	55 cm	-
32.	Świerk pospolity, poz. 48 we wniosku	39 cm	54 cm
34.	Świerk pospolity, poz. 63 we wniosku	50 cm	-
35.	Świerk pospolity, poz. 64 we wniosku	52 cm	-
36.	Świerk pospolity, poz. 65 we wniosku	60 cm	-

*w przypadku drzew wielopniowych za obwód pnia drzewa przyjmuje się sumę obwodów pnia drzewa o największym obwodzie oraz połowy obwodów pozostałych pni.

Oplaty nie naliczono zgodnie z zapisem w art. 86 ust. 1 pkt 7a ustawy o ochronie przyrody, który stanowi, że nie nalicza się opłat za usunięcie drzew, których obwód pnia mierzony na wysokości 130 cm nie przekracza 120 cm, w przypadku m. in. kasztanowca pospolitego, klonu jesionolistnego, czyli drzew w poz. 12, 13, 15, 23, w/w tabeli.

Natomiast stosując zapis art. 86 ust. 1 pkt. 7b, który stanowi, że nie nalicza się opłaty za usunięcie, których obwód nie przekracza 80 cm w przypadku pozostałych drzew (dotyczy to drzew w poz. 1, 2, 3, 4, 5, 6, 7, 9, 10, 11, 17, 19, 20, 21, 22, 24, 25, 26, 27, 28, 29, 30, 31, 32, 34, 35, 36 w/w tabeli. Wobec powyższego nie naliczono opłat za usunięcie w/w drzew, gdyż planowana budowa budynków mieszkalnych ma na celu przywrócenie terenu, do stanu zgodnego z przeznaczeniem terenu, określonym w/w pozwoleniu na budowę.

Uwzględniając wartość przyrodniczą, kulturową i krajobrazową drzew, na podstawie art. 83c ust. 3 w/w ustawy wydanie zezwolenia na usunięcie drzew uzależniono od wykonania nasadzeń zastępczych w terminie do 30.04.2021r. w postaci 48 drzew gatunku:

- a) 6 drzew gatunku klon zwyczajny „Globosum” o obwodzie pnia na wysokości 100 cm co najmniej 10 cm;
- b) 3 drzew gatunku kasztanowiec czerwony „Brotti” o obwodzie pnia na wysokości 100 cm co najmniej 10 cm;
- c) 3 drzew gatunku świerk pospolity o obwodzie pnia na wysokości 100 cm co najmniej 5 cm;

- d) 1 drzewa gatunku świerk biały o obwodzie pnia na wysokości 100 cm co najmniej 5 cm;
- e) 5 drzew gatunku śliwa wiśniowa o obwodzie pnia na wysokości 100 cm co najmniej 10 cm;
- f) 5 drzew gatunku grusza drobnoowocowa o obwodzie pnia mierzonym na wysokości 100 cm co najmniej 10 cm;
- g) 22 drzew gatunku jarzab pospolity o obwodzie pnia mierzonym na wysokości 100 cm co najmniej 10 cm;
- h) 3 drzew gatunku sosna zwyczajna o obwodzie pnia mierzonym na wysokości 100 cm co najmniej 5 cm.

Nasadenia zastępcze należy wprowadzić na terenie nieruchomości położonej w Kielcach przy ul. 1 Maja 224 w Kielcach, na działce o nr ewidencyjnym 19/12, obręb 0005 będącej własnością Gminy Kielce.

Rozmiar sadzonki określono na podstawie dostępności do materiału szkółkarskiego.

Ponadto zobowiązano Gminę Kielce do poinformowania Marszałka Województwa Świętokrzyskiego o wykonaniu nasadzeń zastępczych w terminie 14 dni od dnia dokonania nasadzenia.

Umorzono postępowanie administracyjne w stosunku do drzew wymienionych w pkt 7 niniejszej decyzji o l.p. 1, 2, 3, 4, 5, 6, 13, 14, 15, 18, 19, 20, 24, 32, 34, 35, 37, 38 stosując zapis art. 83f ust. 1 pkt 3a i 3 c, które stanowią, że przepisów w/w ustawy nie stosuje się do drzew, których obwód na wysokości 5 cm nie przekracza 80 cm w przypadku m.in. topoli, wierzb i 50 cm w przypadku pozostałych drzew.

Umorzono postępowanie administracyjne w stosunku do drzew owocowych ujętych w pkt 8 niniejszej decyzji w tabeli o l.p. 1, 2, 3, 4, 5, 6, 7, 8, 10, 12, 13, 14, 19, 25, 26, 27, 28, 29, 30, 31. Usunięcie w/w drzew nie wymaga wydania zezwolenia na usunięcie drzew, ponieważ drzewa te nie rosną na terenach zieleni, które rozumiane są jako tereny urządzone wraz z infrastrukturą oraz budynkami funkcjonalnie z nimi związanymi, pokryte roślinnością, pełniące funkcje publiczne, a w szczególności parki, zieleńce, promenady, bulwary, ogrody botaniczne, zoologiczne, jordanowskie i zabytkowe, cmentarze, zieleń towarzysząca drogom na terenie zabudowy, placom, zabytkowym fortyfikacjom, budynkom, składowiskom, lotniskom, dworcom kolejowym oraz obiektom przemysłowym, zgodnie z zapisem art. 5 pkt 21 w/w ustawy. Ponadto umorzono postępowanie administracyjne w stosunku do drzew wymienionych w pkt 8 niniejszej decyzji w tabeli o l.p. 9, 11, 15, 16, 17, 18, 20, 21, 22, 23, 24, 32, 33 stosując zapis art. 83f ust. 1 pkt 3c, który stanowi, że przepisów art. 83 ust. 1 o wydanie zezwolenia na usunięcie drzew nie stosuje się do drzew, których obwód mierzony na wysokości 5 cm nie przekracza 50 cm, a tak jest w przypadku w/w drzew.

Umorzono postępowanie administracyjne o wydanie zezwolenia na usunięcie krzewów wymienionych w pkt 9 niniejszej decyzji stosując art. 83 f ust. 1 pkt 1, który stanowi, że przepisów art. 83 ust. 1 o wydanie zezwolenia na usunięcie krzewów nie stosuje się do krzewów rosnących w skupisku do 25 m², a tak jest w tym przypadku.

Na podstawie w/w przepisów umorzono postępowanie administracyjne w części dotyczącej wydania zezwolenia na usunięcie w/w drzew, które stało się bezprzedmiotowe, zgodnie z art. 105 § 1 Kodeksu postępowania administracyjnego.

W związku z powyższym orzekam jak w sentencji.

Pouczenie

Od niniejszej decyzji służy stronie odwołanie do Samorządowego Kolegium Odwoławczego w Kielcach, za pośrednictwem Marszałka Województwa Świętokrzyskiego w terminie 14 dni od daty jej doręczenia.

W trakcie biegu terminu do wniesienia odwołania strona może zrzec się prawa do wniesienia odwołania wobec decyzji Marszałka Województwa Świętokrzyskiego. Z dniem doręczenia Marszałkowi Województwa Świętokrzyskiego oświadczenia o zrzeczeniu się prawa do wniesienia odwołania przez ostatnią ze stron postępowania, decyzja staje się ostateczna i prawomocna.

Zwalnia się z opłaty skarbowej za wydanie zezwolenia, na podstawie Części III pkt 44, ppkt 6 załącznika do ustawy z dnia 16 listopada 2006r. o opłacie skarbowej (j.t. Dz.U. z 2016r. poz.1827 z późn.zm.).



Stwierdzam zgodność kopii z dokumentem elektronicznym nr OWS-III.1120.55.2019

Podpisany bezpiecznym podpisem elektronicznym w dniu 23.06.2018

Przez Stanisława Neufeldera
(imię i nazwisko stanowisko służbowe)

Dyrektor Dep. Rozwoju
Obszaru, Kielcach
i Spółdzielczo

URZĄD MARSZAŁKOWSKI
WOJEWÓDZTWA ŚWIĘTOKRZYSKIEGO
w Kielcach
Al. IX Wieków Kielc 3
25-516 Kielce

Otrzymuje:

1. Gmina Kielce, 25-303 Kielce Rynek 1
2. a/a